

EVALUACIÓN DE INDICADORES HOSPITALARIOS I SEMESTRE

2025

HOSPITAL REGIONAL MOQUEGUA



Hospital Regional de Moquegua

Evaluación de Indicadores Hospitalarios del Primer Semestre - 2025

Ministerio de Salud del Perú
Hospital Regional Moquegua
Av. Simón Bolívar 82, Moquegua 18001
Teléfono: (053) 458081
Website: <http://www.hospitalmoquegua.gob.pe/portal/>
Email: epidemiologia@hospitalmoquegua.gob.pe

Autor:

Análisis, procesamiento de datos y revisión

M. E. Idania Edith Mamani Pilco
Lic. Enf. Mercedes Yuliana Mendoza Quilli
Bach. Ing. Ind. Gabriela Justo Delgado

Portada y Contra portada:

Unidad de Comunicaciones e Imagen Institucional

Revisado por:

Dirección Ejecutiva del Hospital Regional Moquegua 2025
Oficina de Administración
Unidad de Epidemiología y Salud Ambiental
Unidad de Gestión de la Calidad
Unidad de Estadística e Informática
Unidad de Seguros
Oficina de Planeamiento Estratégico
Departamento de Medicina
Departamento de Cirugía
Departamento de Pediatría
Departamento de Gineco Obstetricia
Departamento de Odontología
Departamento de Emergencia y Cuidados críticos
Departamento de Consulta Externa y Hospitalización
Departamento de Patología clínica y anatomía patológica
Departamento de Apoyo al tratamiento
Departamento de Anestesiología y centro quirúrgico
Departamento de Diagnóstico por imágenes
Departamento de Enfermería

**EVALUACIÓN DE INDICADORES HOSPITALARIOS DEL PRIMER SEMESTRE DEL
HOSPITAL REGIONAL MOQUEGUA 2025**

GESTIÓN 2025

GOBERNADORA REGIONAL MOQUEGUA 2023-2026

GILIA NINFA GUTIÉRREZ AYALA

DIRECTOR REGIONAL DE SALUD MOQUEGUA MAYO 2024 - 2025

M.C. JUAN LUIS HERRERA CHEJO

DIRECTOR EJECUTIVO DEL HOSPITAL REGIONAL MOQUEGUA 12 JULIO 2025

M. E. DANIEL GUSTAVO A. REINOSO RODRIGUEZ

DIRECTOR EJECUTIVO DEL HOSPITAL REGIONAL MOQUEGUA 17 JUNIO – 11 JULIO 2025

M. E. JOSE LUIS MEDINA VALDIVIA

DIRECTOR EJECUTIVO DEL HOSPITAL REGIONAL MOQUEGUA 3 JUNIO – 17 JUNIO 2025

M. E. EDWAD ALONZO PACOMPIA LUQUE

DIRECTOR EJECUTIVO DEL HOSPITAL REGIONAL MOQUEGUA ENERO - JUNIO 2025

M. E. KOKENSON VALENTIN VILCA MAQUERA

PRESENTACIÓN

EVALUACIÓN DE INDICADORES DEL I SEMESTRE 2025

HOSPITAL REGIONAL MOQUEGUA AÑO 2025

MOQUEGUA – PERÚ 2025

El Hospital Regional Moquegua se constituye el establecimiento de salud de mayor complejidad en el departamento de Moquegua y con mayor asignación presupuestal a nivel del sur de país; por lo que es responsable de brindar atención oportuna y de calidad a los pobladores de Moquegua y pacientes de departamentos vecinos; por lo que se elabora la evaluación de indicadores hospitalarios del I semestre 2025.

Contenido

I. INTRODUCCIÓN	6
1.1 DEFINICIÓN DE INDICADORES	6
1.1.1 Indicadores de Gestión:	6
1.1.2 Indicadores de Calidad:	6
1.1.3 Indicadores de Seguridad:	6
1.1.4 Indicadores de Capacidad:	6
1.1.5 Indicadores de Eficiencia:	6
1.2 VISIÓN.....	6
1.3 MISIÓN	6
1.4 CARTERA DE SERVICIOS.....	7
1.5 AMBIENTE HOSPITALARIO.....	12
II. ANÁLISIS DE LOS DETERMINANTES RELACIONADOS A LOS SERVICIOS DE SALUD A NIVEL HOSPITALARIO	13
2.1 INDICADORES POR UNIDADES PRODUCTORAS DE SERVICIOS DE SALUD	13
RESUMEN DE INDICADORES	13
2.1.1 INDICADORES DE PRODUCCIÓN Y RENDIMIENTO	13
2.1.2 INDICADORES DE EFICIENCIA 114	
2.1.3 INDICADORES DE CALIDAD	15
2.2 UPSS HOSPITALIZACIÓN	21
2.2.1 TENDENCIAS	21
2.2.2 INDICADORES DE HOSPITALIZACIÓN	23
2.3 UPSS EMERGENCIA.....	24
2.3.1 TENDENCIAS	24
2.3.2 ATENCIONES EN EMERGENCIA SEGÚN ESPECIALIDAD	26
2.4 UPSS CENTRO QUIRÚRGICO	27
2.5 EVENTO SUPUESTAMENTE ATRIBUIDO A LA VACUNACIÓN O INMUNIZACIÓN (ESAVI)30	
2.6 INFECCIONES RESPIRATORIAS AGUDAS EN MENORES DE 5 AÑOS.....	30
2.7 ENFERMEDADES DIARREICAS AGUDAS EN MENORES DE 5 AÑOS	31
2.8 TASAS REFERENCIALES.....	31
2.9 RESUMEN EVENTOS SUJETOS A VIGILANCIA EPIDEMIOLÓGICA.....	35
III. BIBLIOGRAFÍA.....	37

I. INTRODUCCIÓN

La evaluación de indicadores hospitalarios es fundamental para medir la eficiencia, calidad y seguridad de la atención médica. Estos indicadores permiten analizar diferentes aspectos del funcionamiento del hospital, desde la ocupación de camas y la duración de la estancia de los pacientes hasta la satisfacción del paciente y la seguridad en la medicación. La correcta interpretación y seguimiento de estos indicadores facilita la toma de decisiones y la implementación de mejoras continuas en la atención hospitalaria.

1.1 DEFINICIÓN DE INDICADORES

1.1.1 Indicadores de Gestión:

Miden la productividad de los recursos (humanos, materiales, financieros) y su relación con los resultados obtenidos.

1.1.2 Indicadores de Calidad:

Evalúan la eficacia y seguridad de la atención médica, incluyendo la satisfacción del paciente y la prevención de eventos adversos.

1.1.3 Indicadores de Seguridad:

Se centran en la prevención de riesgos y errores, como las infecciones asociadas a la atención médica y las caídas de pacientes.

1.1.4 Indicadores de Capacidad:

Evalúan la utilización de recursos como las camas disponibles y el tiempo de espera de los pacientes.

1.1.5 Indicadores de Eficiencia:

Miden la productividad del personal, la rotación de camas y la duración de la estancia de los pacientes.

1.2 VISIÓN

Ser un Hospital acreditado, reconocido por la población por su integralidad, calidad de atención en el servicio de salud, alta tecnología, personal especializado y con desarrollo de docencia e investigación.

1.3 MISIÓN

Prevenir los riesgos, proteger del daño, recuperar la salud y rehabilitar las capacidades de los pacientes en condiciones de plena accesibilidad y de atención a la persona desde su concepción hasta su muerte natural.

1.4 CARTERA DE SERVICIOS

Actualmente el Hospital Regional de Moquegua cuenta Resolución Directoral N°459-2025-GRM- DIRESA-DR con aprobación el 25 de junio del 2025 **“CARTERA DE SERVICIOS DE SALUD DE LA INSTITUCION PRESTADORA DE SERVICIO DE SALUD(IPRESS) HOSPITAL REGIONAL MOQUEGUA, NIVEL II-2**

TABLA N° 01
CARTERA DE SERVICIOS DE SALUD DE HOSPITAL REGIONAL DE MOQUEGUA – CATEGORÍA II-2

“CARTERA DE SERVICIOS DE SALUD DE LA INSTITUCIÓN PRESTADORA DE SERVICIOS DE SALUD (IPRESS) HOSPITAL REGIONAL DE MOQUEGUA- CATEGORÍA II-2 POR UPSS”		
	UNIDAD PRODUCTORA DE SERVICIOS DE SALUD (UPSS)	PRESTACIONES DE LA CARTERA DE SERVICIOS DE SALUD
1.	UPSS CONSULTA EXTERNA	Consulta Ambulatoria por Médico Especialista en Medicina Interna
2.	UPSS CONSULTA EXTERNA	Consulta Ambulatoria por Médico Especialista en Pediatría
3.	UPSS CONSULTA EXTERNA	Consulta Ambulatoria por Médico Especialista en Cirugía General
4.	UPSS CONSULTA EXTERNA	Consulta Ambulatoria por Médico Especialista en Ginecología y Obstetricia
5.	UPSS CONSULTA EXTERNA	Consulta Ambulatoria por Médico Especialista en Medicina Familiar
6.	UPSS CONSULTA EXTERNA	Consulta Ambulatoria por Médico Especialista en Anestesiología
7.	UPSS CONSULTA EXTERNA	Consulta Ambulatoria por Médico Especialista en Medicina Física y Rehabilitación
8.	UPSS CONSULTA EXTERNA	Consulta Ambulatoria por Médico Especialista en Traumatología y Ortopedia
9.	UPSS CONSULTA EXTERNA	Consulta Ambulatoria por Médico Especialista en Nefrología
10.	UPSS CONSULTA EXTERNA	Consulta Ambulatoria por Médico Especialista en Cardiología
11.	UPSS CONSULTA EXTERNA	Consulta Ambulatoria por Médico Especialista en Neurología
12.	UPSS CONSULTA EXTERNA	Consulta Ambulatoria por Médico Especialista en Neumología
13.	UPSS CONSULTA EXTERNA	Consulta Ambulatoria por Médico Especialista en Gastroenterología
14.	UPSS CONSULTA EXTERNA	Consulta Ambulatoria por Médico Especialista en Psiquiatría
15.	UPSS CONSULTA EXTERNA	Consulta Ambulatoria por Médico Especialista en Oftalmología
16.	UPSS CONSULTA EXTERNA	Consulta Ambulatoria por Médico Especialista en Urología
17.	UPSS CONSULTA EXTERNA	Consulta Ambulatoria por Médico Especialista en Otorrinolaringología
18.	UPSS CONSULTA EXTERNA	Consulta Ambulatoria por Médico Especialista en Dermatología
19.	UPSS CONSULTA EXTERNA	Consulta Ambulatoria por Médico Especialista en Endocrinología
20.	UPSS CONSULTA EXTERNA	Consulta Ambulatoria por Médico Especialista en Medicina de Enfermedades Infecciosas y Tropicales
21.	UPSS CONSULTA EXTERNA	Consulta Ambulatoria por Médico Especialista en Neurocirugía
22.	UPSS CONSULTA EXTERNA	Consulta Ambulatoria por Médico Especialista en Geriatria
23.	UPSS CONSULTA EXTERNA	Consulta Ambulatoria por Médico Especialista en Oncología.
24.	UPSS CONSULTA EXTERNA	Consulta Ambulatoria por Médico Especialista en Cirugía Pediátrica
25.	UPSS CONSULTA EXTERNA	Consulta Ambulatoria por Medico Sub especializado en Cirugía Oncológica
26.	UPSS CONSULTA EXTERNA	Consulta Ambulatoria por Médico Especialista en Neonatología
27.	UPSS CONSULTA EXTERNA	Teleconsulta por Médico Especialista (Endocrinología, Medicina Interna, Cardiología, Gastroenterología, Neurología, Neumología, Psiquiatría, Cirugía General, Cirugía Pediátrica, Cirugía Oncológica, Urología, Traumatología y ortopedia, Gineco-Obstetricia, Pediatría, Medicina física y Rehabilitación, Nefrología, Dermatología, Geriatria, Medicina Oncológica, Oftalmología, Otorrinolaringología, Neurocirugía, Neonatología).

EVALUACIÓN DE INDICADORES HOSPITALARIOS DEL PRIMER SEMESTRE 2025 – HOSPITAL REGIONAL DE MOQUEGUA

28.	UPSS CONSULTA EXTERNA	Tele Interconsulta por Médico(a) especialista en (Medicina interna, Pediatría, Cirugía General, Ginecología y Obstetricia, Medicina Física y Rehabilitación, Nefrología, Cardiología, Neurología, Neumología, gastroenterología, Psiquiatría, Dermatología, Endocrinología, Geriatria, Medicina Oncológica, Traumatología y Ortopedia, Oftalmología, Otorrinolaringología, Urología Neurocirugía, Cirugía Oncológica, Cirugía Pediatría y Neonatología)
29.	UPSS CONSULTA EXTERNA	Tele monitoreo por Médico(a) especialista en (Medicina Interna, Pediatría, Cirugía General, Ginecología, y Obstetricia, Medicina Física y Rehabilitación, Nefrología, Cardiología, Neurología, Neumología, gastroenterología, Psiquiatría, Dermatología, Endocrinología, Geriatria, Medicina Oncológica, traumatología y Ortopedia, Oftalmología, Otorrinolaringología, Urología, Neurocirugía, Cirugía Oncológica, Cirugía Pediátrica y Neonatología.
30.	UPSS CONSULTA EXTERNA	Atención Ambulatoria por Enfermera (O)
31.	UPSS CONSULTA EXTERNA	Atención Ambulatoria diferenciada por profesional de la salud
32.	UPSS CONSULTA EXTERNA	Atención Ambulatoria por Psicólogo
33.	UPSS CONSULTA EXTERNA	Atención Ambulatoria por Obstetra
34.	UPSS CONSULTA EXTERNA	Atención Ambulatoria por Cirujano Dentista Especializado en Periodoncia e Implantología.
35.	UPSS CONSULTA EXTERNA	Atención Ambulatoria por Cirujano Dentista Especializado en Endodoncia y Cerología.
36.	UPSS CONSULTA EXTERNA	Atención Ambulatoria por Cirujano Dentista Especializado en odontopediatría.
37.	UPSS CONSULTA EXTERNA	Atención Ambulatoria por Nutricionista.
38.	UPSS CONSULTA EXTERNA	Atención Ambulatoria por Trabajador(a) Social.
39.	UPSS CONSULTA EXTERNA	Atención de Procedimientos Ambulatorios en la Especialidad de Cirugía General
40.	UPSS CONSULTA EXTERNA	Atención de Procedimientos Ambulatorios en la Especialidad de Ginecología y Obstetricia
41.	UPSS CONSULTA EXTERNA	Atención de Procedimientos Ambulatorios en la Especialidad de Gastroenterología
42.	UPSS CONSULTA EXTERNA	Atención de Procedimientos Ambulatorios en la Especialidad de Cardiología
43.	UPSS CONSULTA EXTERNA	Atención de Procedimientos Ambulatorios en la Especialidad de Neumología
44.	UPSS CONSULTA EXTERNA	Atención de Procedimientos Ambulatorios en la Especialidad de Neurología
45.	UPSS CONSULTA EXTERNA	Atención de Procedimientos Ambulatorios en la Especialidad de Dermatología
46.	UPSS CONSULTA EXTERNA	Atención de Procedimientos Ambulatorios en la Especialidad de Otorrinolaringología
47.	UPSS CONSULTA EXTERNA	Atención de Procedimientos Ambulatorios en la Especialidad de Traumatología y Ortopedia
48.	UPSS CONSULTA EXTERNA	Atención de Procedimientos Ambulatorios en la Especialidad de Oftalmología
49.	UPSS CONSULTA EXTERNA	Atención de Procedimientos Ambulatorios en la Especialidad de Urología
50.	UPSS CONSULTA EXTERNA	Atención de Procedimientos Ambulatorios en la Especialidad de Neurocirugía
51.	UPSS CONSULTA EXTERNA	Atención de Procedimientos Ambulatorios en la Especialidad de Cirugía Oncológica
52.	UPSS CONSULTA EXTERNA	Atención de Procedimientos Ambulatorios en la Especialidad de Medicina Física y Rehabilitación.
53.	UPSS CONSULTA EXTERNA	Atención de Procedimientos Ambulatorios en la Especialidad de Nefrología.
54.	UPSS CONSULTA EXTERNA	Atención de Tópico de Inyectables y Nebulizaciones por licenciada(o) de enfermera
55.	UPSS HOSPITALIZACIÓN	Hospitalización de Medicina Interna
56.	UPSS HOSPITALIZACIÓN	Hospitalización de Cirugía General
57.	UPSS HOSPITALIZACIÓN	Hospitalización Pediatría
58.	UPSS HOSPITALIZACIÓN	Hospitalización en Neonatología
59.	UPSS HOSPITALIZACIÓN	Hospitalización de Ginecología y Obstetricia

EVALUACIÓN DE INDICADORES HOSPITALARIOS DEL PRIMER SEMESTRE 2025 - HOSPITAL REGIONAL DE MOQUEGUA

60.	UPSS HOSPITALIZACIÓN	Hospital de Día
61.	UPSS HOSPITALIZACIÓN	Hospitalización de Cardiología
62.	UPSS HOSPITALIZACIÓN	Hospitalización de Nefrología
63.	UPSS HOSPITALIZACIÓN	Hospitalización de Neurología
64.	UPSS HOSPITALIZACIÓN	Hospitalización de Neumología
65.	UPSS HOSPITALIZACIÓN	Hospitalización de Salud Mental
66.	UPSS HOSPITALIZACIÓN	Hospitalización de Gastroenterología
67.	UPSS HOSPITALIZACIÓN	Hospitalización de Endocrinología
68.	UPSS HOSPITALIZACIÓN	Hospitalización de Dermatología
69.	UPSS HOSPITALIZACIÓN	Hospitalización de Geriatria
70.	UPSS HOSPITALIZACIÓN	Hospitalización de Medicina Oncológica
71.	UPSS HOSPITALIZACIÓN	Hospitalización de Traumatología y Ortopedia.
72.	UPSS HOSPITALIZACIÓN	Hospitalización de Oftalmología
73.	UPSS HOSPITALIZACIÓN	Hospitalización de Otorrinolaringología
74.	UPSS HOSPITALIZACIÓN	Hospitalización de Urología
75.	UPSS HOSPITALIZACIÓN	Hospitalización de Neurocirugía
76.	UPSS HOSPITALIZACIÓN	Hospitalización de Cirugía Oncológica
77.	UPSS HOSPITALIZACIÓN	Hospitalización de Cirugía Pediátrica
78.	UPSS HOSPITALIZACIÓN	Hospitalización de servicios sub especializados (Monitoreo en Gestantes con Complicaciones)
79.	UPSS HOSPITALIZACIÓN	Atención en la Unidad de Cuidados Intensivos General
80.	UPSS HOSPITALIZACIÓN	Hospitalización de servicios sub especialidades (Monitoreo de Gestantes con Complicaciones)
81.	UPSS EMERGENCIA	Atención de Tópico de Inyectables y Nebulizaciones por Licenciada(o) en enfermera
82.	UPSS EMERGENCIA	Atención de Urgencias y Emergencias por Médico Especialista en Emergencias y desastres.
83.	UPSS EMERGENCIA	Atención de Urgencias y Emergencias por Médico especialista en medicina interna
84.	UPSS EMERGENCIA	Atención de Urgencias y Emergencias por Médico Especialista de Pediatría
85.	UPSS EMERGENCIA	Atención de Urgencias y Emergencias por Médico Especialista de Ginecología y Obstetricia
86.	UPSS EMERGENCIA	Atención de Urgencias y Emergencias por Médico Especialista de Cirugía General
87.	UPSS EMERGENCIA	Atención de Urgencias y Emergencias por Médico Especialista de Traumatología y Ortopedia
88.	UPSS EMERGENCIA	Atención en Sala de Observación de Emergencia.
89.	UPSS EMERGENCIA	Atención en Sala de Rehidratación Oral
90.	UPSS EMERGENCIA	Atención en la Unidad de Shock Trauma y Reanimación
91.	UPSS CENTRO OBSTÉTRICO	Atención por parto Vaginal por Médico Especialista en Gineco Obstetricia y Licenciada en Obstetricia
92.	UPSS CENTRO OBSTÉTRICO	Atención Inmediata del Recién Nacido por Médico Especialista en Pediatría y Enfermera
93.	UPSS CENTRO OBSTÉTRICO	Atención Inmediata del Recién Nacido por Medico Subespecialista en Neonatología
94.	UPSS CENTRO QUIRÚRGICO	Intervenciones Quirúrgicas por médico Especialista en Cirugia General
95.	UPSS CENTRO QUIRÚRGICO	Intervenciones Quirúrgicas por médico Especialista en Ginecología y Obstetricia
96.	UPSS CENTRO QUIRÚRGICO	Intervenciones Quirúrgicas por médico Especialista en Traumatología y Ortopedia
97.	UPSS CENTRO QUIRÚRGICO	Intervenciones Quirúrgicas por médico Especialista en Urología

EVALUACIÓN DE INDICADORES HOSPITALARIOS DEL PRIMER SEMESTRE 2025 - HOSPITAL REGIONAL DE MOQUEGUA

98.	UPSS CENTRO QUIRÚRGICO	Intervenciones Quirúrgicas por médico Especialista en Otorrinolaringología
99.	UPSS CENTRO QUIRÚRGICO	Intervenciones Quirúrgicas por médico Especialista en Oftalmología
100.	UPSS CENTRO QUIRÚRGICO	Intervenciones Quirúrgicas por médico Especialista en Cirugía Oncología
101.	UPSS CENTRO QUIRÚRGICO	Intervenciones Quirúrgicas por médico Especialista en Neurocirugía
102.	UPSS CENTRO QUIRÚRGICO	Intervenciones Quirúrgicas por médico Especialista en Cirugía Pediátrica
103.	UPSS CENTRO QUIRÚRGICO	Atención en Sala de Recuperación Post- Anestésica
104.	UPSS CENTRO QUIRÚRGICO	Desinfección de Alto Nivel en Central de Esterilización.
105.	UPSS CENTRO QUIRÚRGICO	Esterilización por Medios Físicos en Central de Esterilización
106.	UPSS CENTRO QUIRÚRGICO	Esterilización por Medios Químicos en Central de Esterilización.
107.	UPSS CENTRO QUIRÚRGICO	Intervenciones Quirúrgicas por Medico de otras Especialidades quirúrgicas (Ambulatorias: Cirugía de Día)
108.	UPSS CUIDADOS INTENSIVOS	Atención en la Unidad de Cuidados Intensivos General
109.	UPSS CUIDADOS INTENSIVOS	Atención en la Unidad de Cuidados Intermedios General
110.	UPSS CUIDADOS INTENSIVOS	Atención en la Unidad de Cuidados Intensivos Neonatales
111.	UPSS FARMACIA	Dispensación de Medicamentos, Dispositivos Médicos y Productos Sanitarios.
112.	UPSS FARMACIA	Atención en Farmacia Clínica
113.	UPSS FARMACIA	Atención en Farmacotecnia
114.	QUIMIOTERAPIA	Atención con quimioterapia ambulatoria oral.
115.	QUIMIOTERAPIA	Atención de soporte concomitante a quimioterapia.
116.	UPSS PATOLOGÍA CLÍNICA	Procedimientos de Laboratorio Clínico Tipo II-2
117.	UPSS ANATOMÍA PATOLÓGICA	Procedimientos de Anatomía Patológica Tipo II-2
118.	UPSS NUTRICIÓN Y DIETÉTICA	Evaluación y Soporte Nutricional en Hospitalización.
119.	UPSS NUTRICIÓN Y DIETÉTICA	Soporte Nutricional con Regímenes Dietéticos
120.	UPSS NUTRICIÓN Y DIETÉTICA	Soporte Nutricional con Formulas Enterales
121.	UPSS DIAGNÓSTICO POR IMÁGENES	Radiología Convencional
122.	UPSS DIAGNÓSTICO POR IMÁGENES	Radiología Especializada
123.	UPSS DIAGNÓSTICO POR IMÁGENES	Radiología Intervencionista
124.	UPSS DIAGNÓSTICO POR IMÁGENES	Ecografía General y Doppler
125.	UPSS DIAGNÓSTICO POR IMÁGENES	Mamografía
126.	UPSS DIAGNÓSTICO POR IMÁGENES	Densitometría Ósea
127.	UPSS MEDICINA DE REHABILITACIÓN	Atención de Rehabilitación de Discapacidades Leves y Moderadas mediante Terapia Física
128.	UPSS MEDICINA DE REHABILITACIÓN	Atención de Rehabilitación de Discapacidades Severas Mediante Terapia Física
129.	UPSS MEDICINA DE REHABILITACIÓN	Atención de Rehabilitación Mediante Terapia Lenguaje
130.	UPSS CENTRAL DE ESTERILIZACIÓN	Desinfección de Nivel Intermedio en Central de Esterilización
131.	UPSS CENTRO DE ESTERILIZACIÓN	Desinfección de Alto Nivel en Central de Esterilización
132.	UPSS CENTRO DE ESTERILIZACIÓN	Esterilización por Medios Físicos en Central de Esterilización
133.	UPSS CENTRO DE ESTERILIZACIÓN	Esterilización por Medios Químicos en Central de Esterilización
134.	UPSS CENTRO DE HEMOTERAPIA Y BANCO DE SANGRE	Provisión de Unidades de Sangre y Hemo derivadas
135.	UPSS CENTRO DE HEMOTERAPIA Y BANCO DE SANGRE	Abastecimiento de Unidades de Sangre y Hemoderivados
136.	UPSS CENTRO DE HEMOTERAPIA Y BANCO DE SANGRE	Preparación de Unidades de Sangre y Hemoderivados

EVALUACIÓN DE INDICADORES HOSPITALARIOS DEL PRIMER SEMESTRE 2025 – HOSPITAL REGIONAL DE MOQUEGUA

“CARTERA DE SERVICIOS DE SALUD DE LA INSTITUCIÓN PRESTADORA DE SERVICIOS DE SALUD (IPRESS) HOSPITAL REGIONAL DE MOQUEGUA- CATEGORÍA II-2 POR ACTIVIDADES”		
137	REFERENCIAS Y CONTRARREFERENCIAS	Atención por médico General y licenciada(o) en enfermería, para asegurar la continuidad del paciente
138	VIGILANCIA EPIDEMIOLÓGICA	Atención por médico especialista en epidemiología de campo y licenciado(o) en enfermería con capacitación en vigilancia, análisis y evaluación epidemiológica
139	SALUD AMBIENTAL	Atención de salud y acciones, para prevenir y controlar los riesgos ocupacionales, sanitarios y ambientales en el hospital
140	REGISTRO DE LA ATENCIÓN DE SALUD E INFORMACIÓN	Disponibilidad, oportunidad, seguridad y control del registro y archivo de registros médicos y otros relacionados
141	ATENCIÓN DEL RECIÉN NACIDO EN ÁREA DE OBSERVACIÓN	Atención del recién nacido y monitoreo de recién nacido con patología
142	DIÁLISIS	Diálisis peritoneal II nivel y hemodiálisis para pacientes con patologías agudas
143	ATENCIÓN INTEGRAL DEL CÁNCER	Realiza actividades de prevención del cáncer, incluyendo promoción de estilos saludables, importancia del despistaje y diagnóstico precoz
144	SALUD OCUPACIONAL	Promueve ambientes de trabajo saludables, controla riesgos ocupacionales y previene los accidentes y enfermedades relacionadas al trabajo
145	TOMOGRAFÍA	Atención de procedimientos de tomografía computarizada en una sala de rayos X específica, bajo responsabilidad del médico especialista en radiología capacitado en Tomografía computarizada incluyendo procedimientos de angioTO que requieren la administración de contraste intravenoso y un monitoreo estricto de la seguridad del paciente

Fuente: Unidad de gestión de la Calidad H.R.M.

Elaboración: Unidad de Epidemiología y Salud Ambiental H.R.M.

1.5 AMBIENTE HOSPITALARIO

El Hospital de Moquegua en el año **2025** cuenta con un número total de 120 camas, distribuidas de la siguiente manera, según **Resolución Ejecutiva Directoral N° 169-2025-DIRESA-HRM/DE**.

TABLA N° 02
DISTRIBUCIÓN DE CAMAS HOSPITALARIAS – 2025

DEPARTAMENTOS HRM	SERVICIO	Nº CAMAS	TOTAL, DE CAMAS
DEPARTAMENTO MEDICINA	SERVICIO DE MEDICINA	16	23
	SALUD MENTAL	7	
DEPARTAMENTO CIRUGÍA	CIRUGÍA GENERAL	9	25
	CIRUGÍA ESPECIALIDADES	16	
DEPARTAMENTO PEDIATRÍA	PEDIATRÍA	8	14
	NEONATOLOGÍA	6	
DEPARTAMENTO GINECO OBSTETRICIA	OBSTETRICIA	16	22
	GINECOLOGÍA	6	
TOTAL	HOSPITAL REGIONAL	84	84

Camas en Áreas críticas:

DEPARTAMENTOS	SERVICIO	ÁREAS CRITICAS	SUB TOTAL CAMAS	TOTAL, CAMAS
DEPARTAMENTO DE EMERGENCIA	SERVICIO DE EMERGENCIA	TRAUMA SHOCK	3	25
		OBSERVACIÓN VARONES	6	
		OBSERVACIÓN MUJERES	8	
		OBSERVACIÓN PEDIÁTRICA	8	
	UNIDAD DE CUIDADOS INTENSIVOS	UCI ADULTOS	6	9
		UCI NEONATAL	3	
	UNIDAD DE CUIDADOS INTERMEDIOS	UNIDAD DE CUIDADOS INTERMEDIOS	2	2
TOTAL	HOSPITAL REGIONAL			36

Fuente: Resolución de disponibilidad de camas RED N° 0169-2025-DIRESA-HRM/DE
Elaboración: Unidad de Epidemiología y Salud Ambiental H.R.M.

II. ANÁLISIS DE LOS DETERMINANTES RELACIONADOS A LOS SERVICIOS DE SALUD A NIVEL HOSPITALARIO

2.1 INDICADORES POR UNIDADES PRODUCTORAS DE SERVICIOS DE SALUD

RESUMEN DE INDICADORES

2.1.1 INDICADORES DE PRODUCCIÓN Y RENDIMIENTO

Son los elementos medibles dentro de un proceso de manufactura, a partir de los cuales es posible identificar el cumplimiento de los objetivos planteados por una organización.

Para el indicador productividad hora médico, se emplea como numerador el total de atenciones médicas realizadas, sobre el número de horas programadas, las cuales salen de la programación de las jefaturas médicas. Es decir, del total de 150 horas por cada médico, cuántas son destinadas a la atención en consultorios externos, durante años anteriores se estimaba esta programación en un 25% del total de horas, lo que ha ido determinando una productividad hora médico de 2 pacientes por hora, Para el I semestre 2025 fue de 1.95 como lo podemos observar en la siguiente tabla de indicadores de producción y rendimiento.

Estos indicadores permiten evaluar la productividad del recurso médico, al conocer el número de atenciones que realiza por cada hora programada de trabajo en consultorio en el establecimiento en el mismo período.

TABLA N° 03
INDICADOR DE PRODUCCIÓN Y RENDIMIENTO
HOSPITAL REGIONAL MOQUEGUA, I SEMESTRE 2025

A. INDICADORES DE PRODUCCIÓN Y RENDIMIENTO					
Ord.	Nombre del Indicador	Fuente	Variables	I SEM.	Valor
1	Productividad Hora Medico	HIS (Sistema de Consulta Externa)	N° de Atenciones Médicas Realizadas	39988	1.95
		Control de Personal, Rol Mensual	N° de horas médico Programadas	20467	
2	Rendimiento Hora Medico	HIS (Sistema de Consulta Externa)	N° de Atenciones Médicas Realizadas	39988	1.95
		Reporte del Servicio	N° de horas médico Efectivas	20467	
3	Concentración	HIS (Sistema de Consulta Externa)	N° de Atenciones Médicas Realizadas	39988	1.83
		HIS (Sistema de Consulta Externa)	N° de Atendidos (nuevos y reingresos)	21895	
4	Utilización de los Consultorios (Médicos)	HIS (Sistema de Consulta Externa), Departamento de Consulta Externa y Departamento de Enfermería, Inventario de Consultorios	N° de Consultorios Funcionales (Médicos)	56	2.00
		HIS (Sistema de Consulta Externa), Departamento de Consulta Externa y Departamento de Enfermería, Inventario de Consultorios	N° de Consultorios Físicos (Médicos)	28	

Fuente: Unidad de Estadística e Informática H.R.M.
Elaborado: Unidad de Estadística e Informática H.R.M.

2.1.2 INDICADORES DE EFICIENCIA

Los indicadores de eficiencia miden el nivel de ejecución del proceso, se concentran en el cómo se hicieron las cosas y miden el rendimiento de los recursos utilizados por un proceso.

El promedio de estadía es, quizás, el más importante y utilizado indicador de eficiencia hospitalaria, probablemente por su claro significado y por su doble condición de indicador de aprovechamiento de la cama y de la agilidad de los servicios prestados en los hospitales, como lo observamos en la siguiente tabla.

TABLA N° 04
INDICADOR DE EFICIENCIA
HOSPITAL REGIONAL MOQUEGUA, I SEMESTRE 2025

B. INDICADORES DE EFICIENCIA				TOTAL ANUAL	Valor
Ord.	Nombre del Indicador	Fuente	Variables		
5	Promedio de Análisis de Laboratorio por Consulta Externa	Laboratorio, Informe Diario de Atenciones en Laboratorio, Libro de Trasfusiones	N° análisis de laboratorio indicados en consulta externa	40945	1.02
		HIS (Sistema de Consulta Externa)	N° Atenciones médicas Realizadas	39988	
6	Promedio de Permanencia	Modulo de Egresos Hospitalarios, Historia Clínica, Parte Diario	Total días estancias de egresos	12544	5.13
		Modulo de Egresos Hospitalarios, Historia Clínica, Parte Diario	N° egresos hospitalarios	2446	
7	Intervalo de Sustitución cama	Modulo de Egresos Hospitalarios, Historia Clínica, Parte Diario	N° Días cama disponibles - N° pacientes día	4169	1.70
		Modulo de Egresos Hospitalarios, Historia Clínica, Parte Diario	N° egresos hospitalización	2446	
8	Porcentaje Ocupación de Camas (Factor: 100)	Modulo de Egresos Hospitalarios, Historia Clínica	N° pacientes-día	12743	75.35
		Modulo de Egresos Hospitalarios, Historia Clínica	N° días cama disponibles	16912	
9	Rendimiento Cama	EPICRISIS/Hoja de Egresos, Historia Clínica, Parte diario, Hoja de estancia de paciente	N° egresos	2446	4.38
		Modulo de Egresos Hospitalarios, Historia Clínica, Parte Diario, Observación Directa	N° camas disponibles promedio	559	
10	Razón de Emergencias por Consulta Médicas	Sistema de Emergencias, Modulo de Emergencias, Hoja de Estancia de Paciente	Nº de Atenciones Médicas en Emergencia	4296	0.11
		HOJA HIS (Sistema de Consulta Externa), Cuaderno de Registro de Ingresos y Egresos de Pacientes	Nº Total de Atenciones médicas en Consulta Externa	39988	
11	Razón de Urgencias por Consulta Médicas	Informe de Emergencias, Cuaderno de Registro de Ingresos y Egresos de Pacientes	Nº de Atenciones Médicas en Urgencias	8447	0.21
		HOJA HIS (Sistema de Consulta Externa), Cuaderno de Registro de Ingresos y Egresos de Pacientes	Nº Total de Atenciones médicas en Consulta Externa	39988	
12	Rendimiento de Sala de Operaciones	Sala de Anestesiología, Reporte de Sala, Reporte de Anestesiología; Hoja de Programación de Actos Quirúrgicos	Nº Intervenciones Quirúrgicas Ejecutadas	1423	83.71
		Reporte de Sala, Cuadernos de Registro de Programaciones	Nº de Salas de Operaciones Utilizados	17	
13	Rendimiento de Sala de Operaciones (para Cirugías de Emergencia)	Reporte de Anestesiología, Cuaderno de Registro de Intervenciones Quirúrgicas	Nº Intervenciones Quirúrgicas de Emergencia	116	19.33
		Reporte de Anestesiología, Cuaderno de Registro de Suspensiones de Actos Quirúrgicos	Nº de Salas de Operaciones Utilizados	6	
14	Rendimiento de Sala de Operaciones (para Cirugías Electivas)	Reporte de Anestesiología	Nº Intervenciones Quirúrgicas Programadas Ejecutadas (Cirugías Electivas)	1299	118.09
		Reporte de Anestesiología	Nº de Salas de Operaciones Utilizados	11	
15	Grado de Resolutividad del Establecimiento de Salud (Factor: 100)	Formatos de Referencia y Contrareferencias	Nº de solicitudes de Referencias enviadas para atención médica en consulta externa	308	0.77
		HOJA HIS (Sistema de Consulta Externa)	Nº Total de Consultas Médicas	39988	

Fuente: Unidad de Estadística e Informática H.R.M.
Elaborado: Unidad de Estadística e Informática H.R.M.

2.1.3 INDICADORES DE CALIDAD

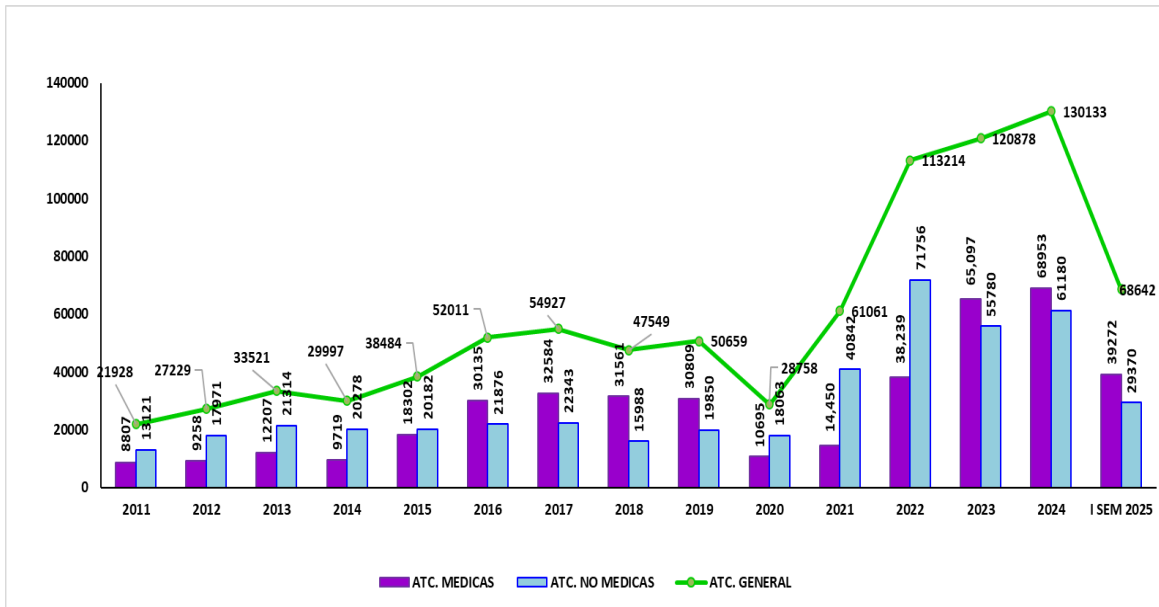
Los indicadores de calidad nos permiten objetivar situaciones relacionadas con la seguridad clínica, intentando reducir los riesgos a los que se expone el paciente que interacciona con el sistema sanitario y asegurando su satisfacción. como lo observamos en la siguiente tabla.

TABLA N° 05
INDICADOR DE CALIDAD
HOSPITAL REGIONAL MOQUEGUA, I SEMESTRE 2025

C. INDICADORES DE CALIDAD					TOTAL ANUAL	Valor
Ord.	Nombre del Indicador	Fuente	Variables			
16	Porcentaje de Infecciones Intrahospitalarias (Factor: 100)	Epidemiología, Formatos de Registros de Infecciones Intrahospitalarias	Total de pacientes con infecciones intrahospitalarias	9	0.37	
		EPICRISIS/Hoja de Egresos	N° egresos	2446		
17	Tasa Neta de Mortalidad (Factor: 100)	Modulo de Mortalidad Hospitalaria, Registro de Patología, Historia Clínica, Certificados de Defunción	N° egresos por defunción hospitalaria (fallecidos después de 48 horas de admisión al hospital, servicio o especialidad)	46	1.88	
		EPICRISIS/Hoja de Egresos, Cuaderno de Registro de Ingresos y Egresos de Pacientes	N° egresos	2446		
18	Tasa de Cesárea (Factor: 100)	Sistema Informático Perinatal (Programa Salud Sexual y Reproductiva), Registro de Intervenciones Quirúrgicas de Cesáreas	N° Total de Cesáreas realizadas	185	51.82	
		Sistema Informático Perinatal (Programa Salud Sexual y Reproductiva), Registro de Partos Eutócicos o Normales, Historia Clínica	N° Total de Partos atendidos	357		
19	Tasa de Mortalidad Perinatal (Factor: 1000)	Sistema Informático Perinatal (Programa Salud Sexual y Reproductiva), Certificados de Defunción, Registro de Patología, Historia Clínica	N° de egresos por muerte fetal (22 semanas) + N° de egresos por muerte neonatal precoz ocurrida en hospital	9	2.49	
		Sistema Informático Perinatal (Programa Salud Sexual y Reproductiva), Hojas de Notificación Obstétrica, Registro de patología, Historia Clínica	N° Recién nacidos en la institución + N° muertes fetales en la institución	361		
20	Mortalidad Neonatal Precoz (Factor: 1000)	Sistema Informático Perinatal (Programa Salud Sexual y Reproductiva), Datos de Historia Clínica, Registro de patología, Historia Clínica	N° Recién nacidos fallecidos en los primeros 7 días	4	1.12	
		Sistema Informático Perinatal (Programa Salud Sexual y Reproductiva), Registro de patología, Historia Clínica, Registro de nacido vivo (RENIEC)	N° Recién nacidos en la Institución	357		
21	Mortalidad Neonatal Tardía (Factor: 1000)	Sistema Informático Perinatal (Programa Salud Sexual y Reproductiva), Registro de patología, Historia Clínica	N° Recién nacidos fallecidos entre los 08 a 28 días	0	0.00	
		Sistema Informático Perinatal (Programa Salud Sexual y Reproductiva), Registro de patología, Historia Clínica	N° Recién nacidos en la Institución	357		
22	Porcentaje de Cirugías suspendidas (factor: 100)	Reporte de Anestesiología	N° Intervenciones Quirúrgicas suspendidas	14	1.08	
		Reporte de Anestesiología	N° Intervenciones Quirúrgicas programadas	1299		

Fuente: Unidad de Estadística e Informática H.R.M.
Elaborado: Unidad de Estadística e Informática H.R.M.

GRÁFICA N° 01
TENDENCIA DE ATENCIONES MEDICAS, NO MEDICAS Y EN GENERAL EN CONSULTA EXTERNA
HOSPITAL REGIONAL MOQUEGUA, I Semestre 2025

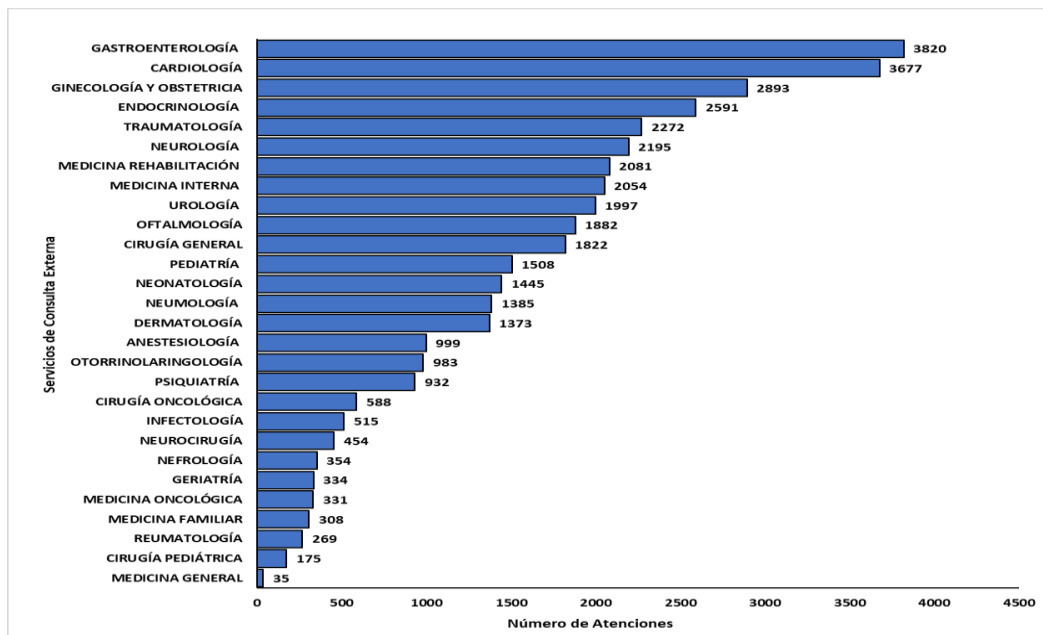


Fuente: Registro HISS - Unidad de Estadística e Informática H.R.M./ ASIS HRM
Elaborado: Unidad de Epidemiología y Salud Ambiental H.R.M.

En lo que corresponde a las atenciones por profesionales no médicos en el primer semestre del **2025** fue de 29 370 atenciones. Lo que supera el promedio de las atenciones con respecto al año anterior.

Durante el primer semestre del **2025**, las atenciones médicas fueron de 39 272, así mismo supera las atenciones respecto al promedio de las atenciones con respecto al año anterior.

GRÁFICA N° 02
ATENCIONES MEDICAS EN CONSULTA EXTERNA SEGÚN ESPECIALIDAD
HOSPITAL REGIONAL MOQUEGUA, I Semestre 2025

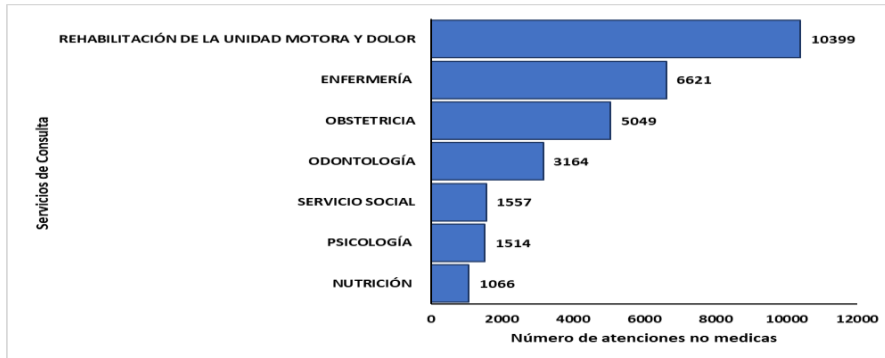


Fuente: Unidad de Seguros
Elaborado: Unidad de Epidemiología y Salud Ambiental

EVALUACIÓN DE INDICADORES HOSPITALARIOS DEL PRIMER SEMESTRE 2025 - HOSPITAL REGIONAL DE MOQUEGUA

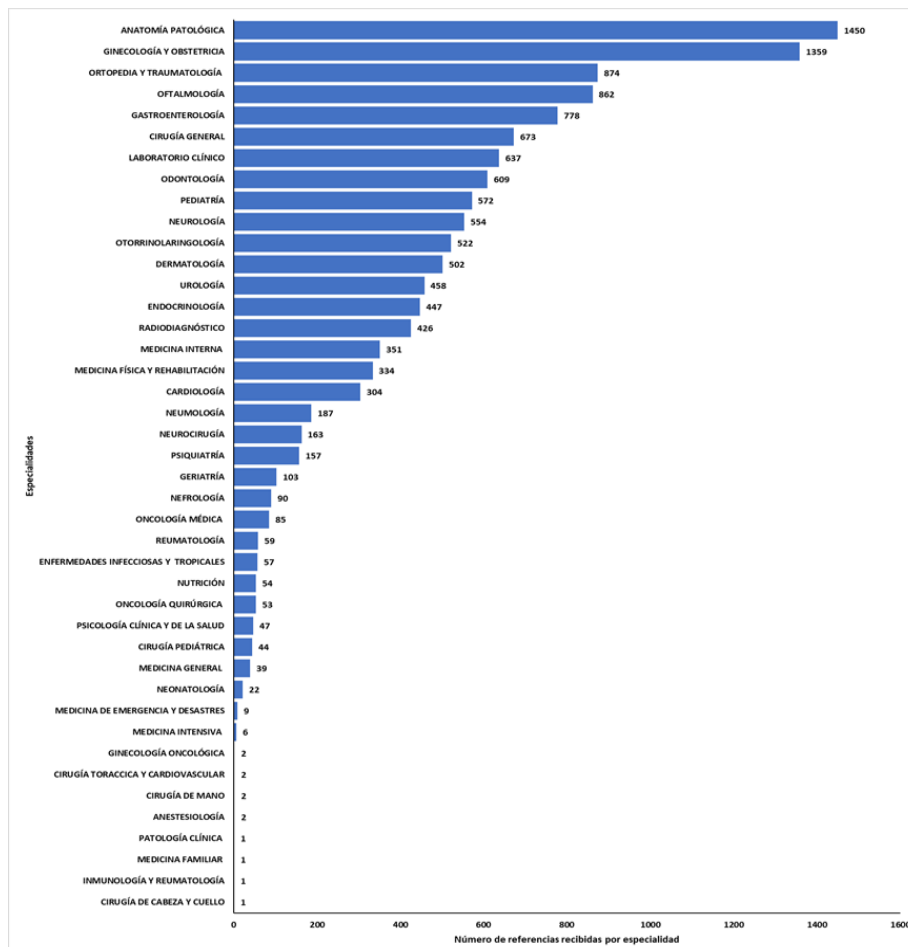
En el primer semestre del **2025**, se evidencia que la especialidad de gastroenterología ocupa el primer lugar en atenciones con 3 820, seguido de cardiología 3 677 atenciones, ginecología y obstetricia con 2 893 atenciones, endocrinología con 2 591 atenciones, y traumatología con 2 272 atenciones.

GRÁFICA N° 03
ATENCIÓNES NO MÉDICAS EN CONSULTA EXTERNA
I Semestre 2025 DEL HOSPITAL REGIONAL MOQUEGUA



Fuente: Unidad de Seguros
 Elaborado: Unidad de Epidemiología y Salud Ambiental

GRÁFICA N° 04
REFERENCIAS RECIBIDAS POR ESTABLECIMIENTO DE ORIGEN Y ESPECIALIDAD EN EL I SEMESTRE 2025
DEL HOSPITAL REGIONAL MOQUEGUA

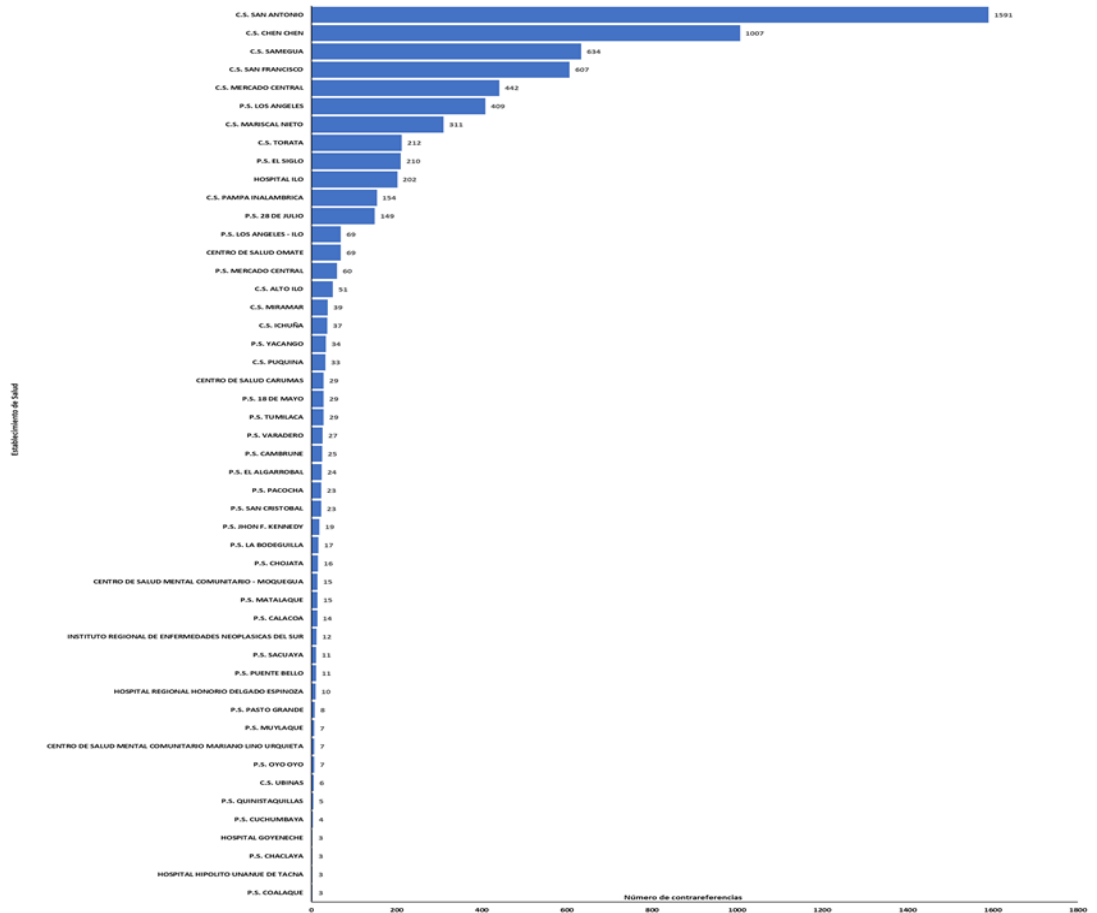


Fuente: Unidad de Seguros
 Elaborado: Unidad de Epidemiología y Salud Ambiental

EVALUACIÓN DE INDICADORES HOSPITALARIOS DEL PRIMER SEMESTRE 2025 - HOSPITAL REGIONAL DE MOQUEGUA

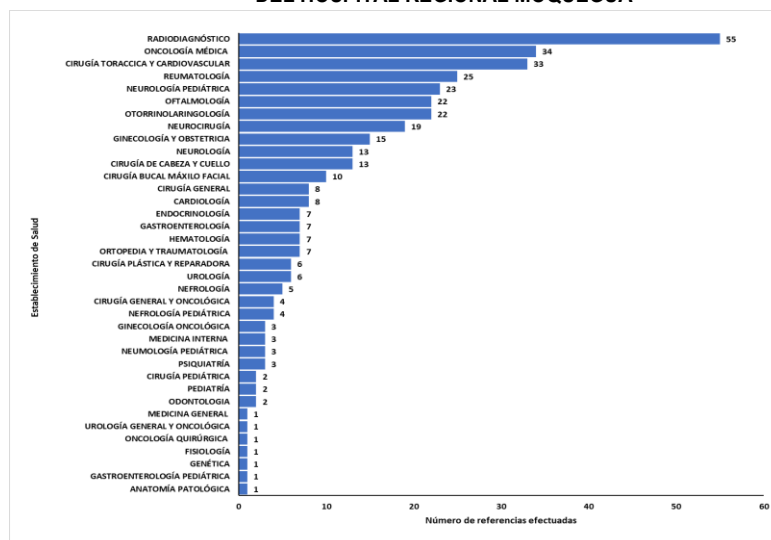
En el primer semestre del **2025**, se evidencia que las contrareferencias con menos de 10 atención fueron de los siguientes establecimientos de salud: P.S. Coalaque; Hospital Hipólito Unanue de Tacna; P.S. Chaclaya; Hospital Goyoneche; P.S. Cuchumbaya; P.S. Quinistaquillas; C.S. Ubinas; P.S. Oyo Oyo; C.S. Mental comunitario Mariano Lino Urquita; P.S. Muylaque; P.S. Pasto Grande.

GRÁFICA N° 05
CONTRAREFERENCIAS EFECTUADAS POR ESTABLECIMIENTO DE ORIGEN Y ESPECIALIDAD EN EL I SEMESTRE 2025 DEL HOSPITAL REGIONAL MOQUEGUA



Fuente: Unidad de Seguros
Elaborado: Unidad de Epidemiología y Salud Ambiental

GRÁFICA N° 06
REFERENCIAS EFECTUADAS HACIA OTRA IPRES DE DESTINO EN EL I SEMESTRE 2025 DEL HOSPITAL REGIONAL MOQUEGUA



Fuente: Unidad de Seguros
Elaborado: Unidad de Epidemiología y Salud Ambiental

EVALUACIÓN DE INDICADORES HOSPITALARIOS DEL PRIMER SEMESTRE 2025 - HOSPITAL REGIONAL DE MOQUEGUA

TABLA N° 06
 ATENDIDOS Y ATENCIONES MÉDICAS POR SERVICIO EN CONSULTA EXTERNA SEGÚN ESPECIALIDAD
 HOSPITAL REGIONAL MOQUEGUA, I Semestre 2025

SERVICIOS	ENERO		FEBRERO		MARZO		I TRIM		ABRIL		MAYO		JUNIO		I TRIM		I SEMESTRAL	
	ATD	ATC	ATD	ATC	ATD	ATC	ATD	ATC	ATD	ATC	ATD	ATC	ATD	ATC	ATD	ATC	ATD	ATC
ANESTESIOLOGIA	136	179	163	203	121	181	420	563	147	175	139	172	125	160	411	507	831	1070
CARDIOLOGIA	430	522	467	642	355	538	1252	1702	369	580	359	652	357	664	1085	1896	2337	3598
CIRUGIA	172	272	118	287	121	307	411	866	89	266	105	282	120	304	314	852	725	1718
CIRUGÍA DE CABEZA Y CUELLO Y MAXILOFACIAL	0		0		0		0	0	1	1	0		0		1	1	1	1
CIRUGIA ONCOLOGICA	49	80	50	112	46	113	145	305	39	103	41	87	31	69	111	259	256	564
CIRUGÍA PEDIÁTRICA	7	10	0		25	37	32	47	13	21	13	26	9	19	35	66	67	113
DERMATOLOGÍA	271	325	239	351	154	222	664	898	136	194	0		128	185	264	379	928	1277
DERMATOLOGÍA PEDIÁTRICA	0		0		0		0	0	0		0		1	1	1	1	1	1
ENDOCRINOLOGÍA	179	272	241	439	182	462	602	1173	208	500	187	463	150	397	545	1360	1147	2533
ENFERMEDADES INFECCIOSAS / INFECTOLOGÍA	41	51	73	101	42	93	156	245	47	107	18	66	28	104	93	277	249	522
GASTROENTEROLOGÍA	499	649	264	485	291	519	1054	1653	422	764	331	724	254	600	1007	2088	2061	3741
GERIATRÍA	46	67	31	81	28	80	105	228	0		26	81	16	45	42	126	147	354
GINECOLOGIA	0		0		0		0	0	1	1	1	1	0		2	2	2	2
GINECOLOGÍA Y OBSTETRICIA	259	452	301	552	194	467	754	1471	205	518	201	688	297	776	703	1982	1457	3453
INFECTOLOGIA PEDIATRICA	0		0		0		0	0	0		1	1	0		1	1	1	1
MEDICINA DE FAMILIA	89	90	46	61	31	47	166	198	36	44	18	25	26	36	80	105	246	303
MEDICINA GENERAL	5	5	2	2	0		7	7	6	11	6	21	2	9	14	41	21	48
MEDICINA INTERNA	289	381	182	359	161	326	632	1066	169	344	161	310	165	308	495	962	1127	2028
MEDICINA ONCOLOGICA	30	39	31	57	36	70	97	166	31	56	31	56	31	63	93	175	190	341
MEDICINA REHABILITACION	312	354	352	480	272	517	936	1351	250	451	210	427	231	503	691	1381	1627	2732
NEFROLOGÍA	48	57	39	70	35	64	122	191	26	65	19	53	30	72	75	190	197	381
NEONATOLOGÍA	118	259	81	204	133	255	332	718	133	265	109	297	87	199	329	761	661	1479
NEUMOLOGÍA	116	168	104	178	107	190	327	536	101	177	124	269	145	362	370	808	697	1344
NEUROCIRUGIA	42	63	40	75	36	72	118	210	50	73	49	93	21	51	120	217	238	427
NEUROLOGIA	310	369	268	407	269	432	847	1208	196	347	195	349	197	382	588	1078	1435	2286
OFTALMOLOGIA	229	252	287	355	274	376	790	983	226	295	216	286	250	347	692	928	1482	1911
ORTOPEDIA	0		0		0		0	0	1	1	0		0		1	1	1	1
OTORRINOLARINGOLOGIA	116	154	117	158	123	171	356	483	111	156	125	182	98	144	334	482	690	965
PEDIATRIA	180	273	103	184	108	228	391	685	112	241	105	257	128	301	345	799	736	1484
PSIQUIATRIA	166	195	99	147	67	158	332	500	50	129	61	140	49	131	160	400	492	900
REUMATOLOGIA	0		0		0		0	0	1	1	59	70	95	161	155	232	155	232
TRAUMATOLOGIA	272	377	128	287	195	422	595	1086	168	419	184	451	187	445	539	1315	1134	2401
UROLOGIA	210	330	153	350	107	312	470	992	116	324	106	277	103	344	325	945	795	1937
Total general	4621	6245	3979	6627	3513	6659	12113	19531	3460	6629	3200	6806	3361	7182	10021	20617	22134	40148

Fuente: Registro HISS - Unidad de Estadística e Informática H.R.M.

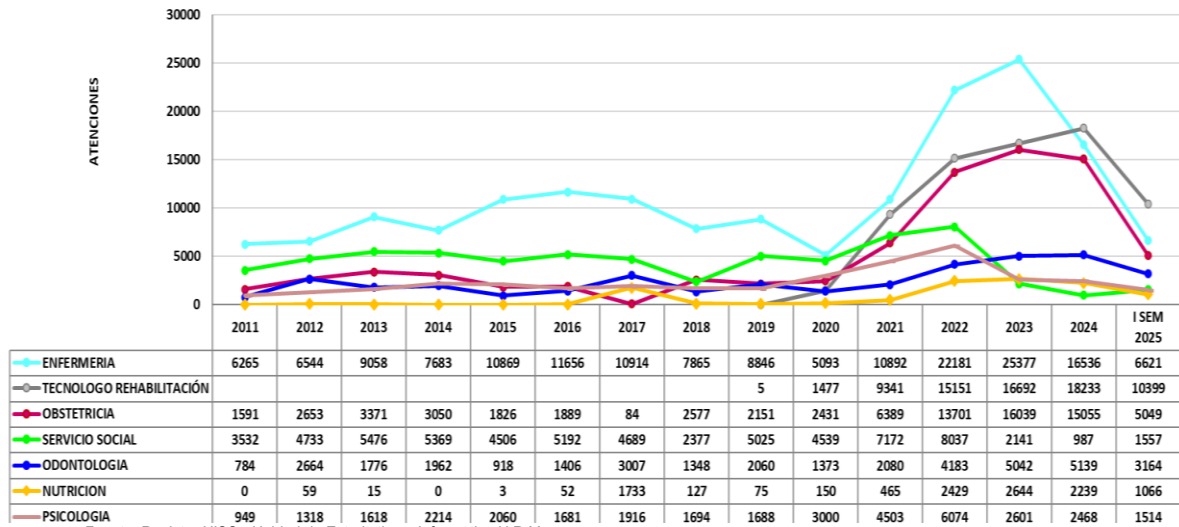
EVALUACIÓN DE INDICADORES HOSPITALARIOS DEL PRIMER SEMESTRE 2025 – HOSPITAL REGIONAL DE MOQUEGUA

TABLA N° 07
ATENDIDOS Y ATENCIONES NO MÉDICAS POR SERVICIO EN CONSULTA EXTERNA SEGÚN ESPECIALIDAD
HOSPITAL REGIONAL MOQUEGUA, I Semestre 2025

SERVICIOS	ENERO		FEBRERO		MARZO		I TRIM		ABRIL		MAYO		JUNIO		I TRIM		I SEMESTRAL	
	ATD	ATC	ATD	ATC	ATD	ATC	ATD	ATC	ATD	ATC	ATD	ATC	ATD	ATC	ATD	ATC	ATD	ATC
ENDODONCIA	58	72	84	135	88	138	230	345	81	141	73	132	65	127	219	400	449	745
ENFERMERIA	143	1213	27	935	176	1073	346	3221	181	1301	220	1424	116	1040	517	3765	863	6986
INMUNIZACIONES	91	100	65	68	87	92	243	260	140	145	133	143	266	286	539	574	782	834
NUTRICION	152	170	149	173	111	135	412	478	166	205	102	149	133	161	401	515	813	993
OBSTETRICIA	391	1092	306	992	235	1054	932	3138	279	1216	181	834	183	651	643	2701	1575	5839
PERIODONCIA	97	150	61	102	70	162	228	414	34	56	51	102	62	136	147	294	375	708
PSICOLOGIA	89	168	94	216	115	256	298	640	119	264	79	240	93	257	291	761	589	1401
REHABILITACION DE LA UNIDAD MOTORA Y DOLOR	1093	1458	285	1604	139	1751	1517	4813	191	1882	148	2012	148	1876	487	5770	2004	10583
ODONTOLOGIA PEDIATRICA	46	72	30	63	69	124	145	259	50	113	68	149	59	159	177	421	322	680
SERVICIOS SOCIAL	198	234	233	288	240	303	671	825	226	282	153	189	216	310	595	781	1266	1606
Total general	2358	4729	1334	4576	1330	5088	5022	14393	1467	5605	1208	5374	1341	5003	4016	15982	9038	30375

Fuente: Registro HISS - Unidad de Estadística e Informática H.R.M.

GRÁFICA N° 07
 ATENCIONES NO MEDICAS EN CONSULTA EXTERNA SEGÚN ESPECIALIDAD
 HOSPITAL REGIONAL MOQUEGUA - I Semestre 2025



Fuente: Registro HISS - Unidad de Estadística e Informática H.R.M.
 Elaborado: Unidad de Epidemiología y Salud Ambiental H.R.M.

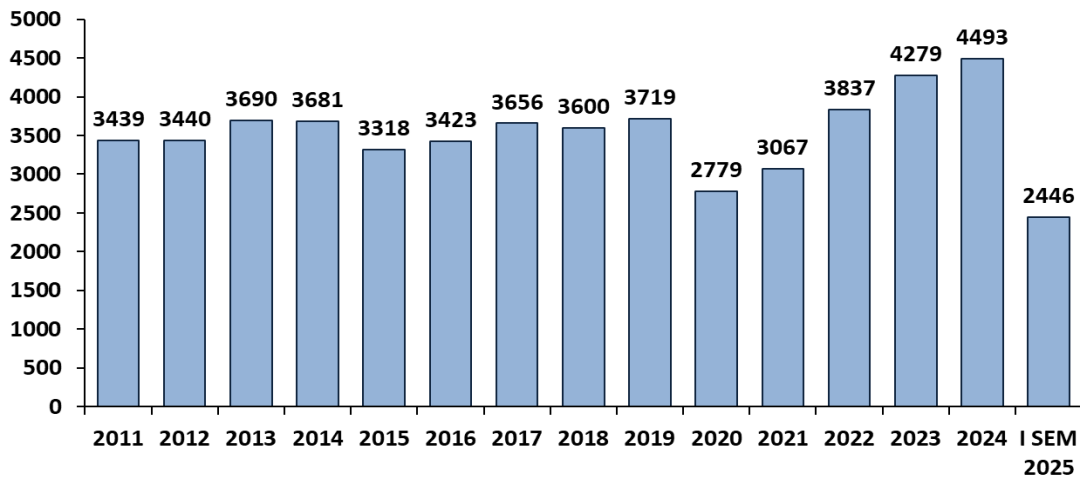
Según las atenciones por profesional de la salud, se aprecia que el mayor número de atenciones corresponde al tecnólogo en rehabilitación con 10399. Las atenciones brindadas por el profesional de enfermería; 6621. Las atenciones brindadas por el profesional de obstetricia 5049 Las atenciones brindadas por odontología 3164, servicio social 1557, psicología 1514 el comportamiento es variable.

2.2 UPSS HOSPITALIZACIÓN

2.2.1 TENDENCIAS

En Hospitalización se aprecia que en el I Semestre 2025 hubo 2 446 egresos hospitalarios, se observa que al I semestre se tiene un promedio de egresos habitual a los años anteriores.

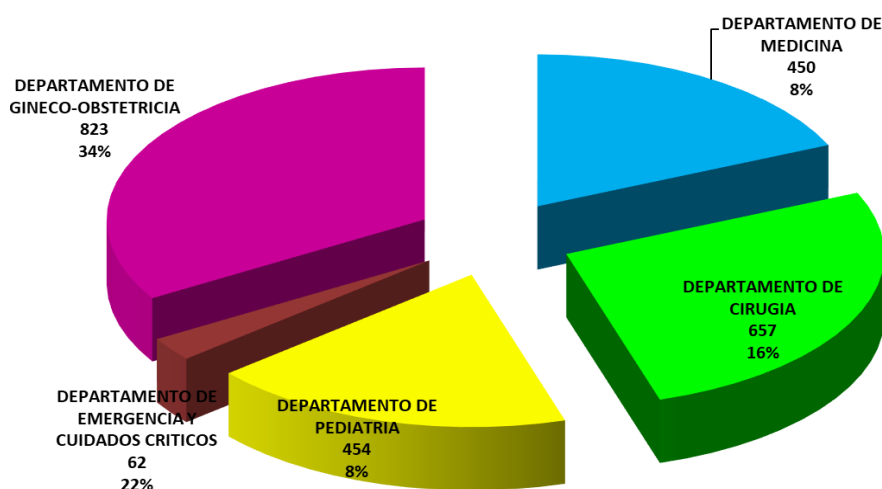
GRÁFICA N° 08
 TOTAL, DE EGRESOS
 HOSPITAL REGIONAL MOQUEGUA, I SEMESTRE 2025



Fuente: Registro HISS - Unidad de Estadística e Informática H.R.M./ UPSS-UCI
 Elaborado: Unidad de Epidemiología y Salud Ambiental

Los egresos Hospitalarios según departamento evidencian que el mayor porcentaje de egresos fue del Departamento de Gineco-Obstetricia con 823 (34%), seguido del departamento de Cirugía con 657 egresos (27%), Pediatría con 754 (19%), Medicina con 450 (18%) y el Departamento de emergencia y Cuidados Críticos, indicar que para el total de egresos la unidad de estadística no contabiliza a los recién nacidos egresados de alojamiento conjunto, que al igual que otro paciente Hospitalizado demanda tiempo de atención, desde el 2022 se registra egresos por psiquiatría.

GRÁFICA N° 9
DISTRIBUCIÓN DE EGRESOS SEGÚN DEPARTAMENTO
HOSPITAL REGIONAL MOQUEGUA I SEMESTRE 2025



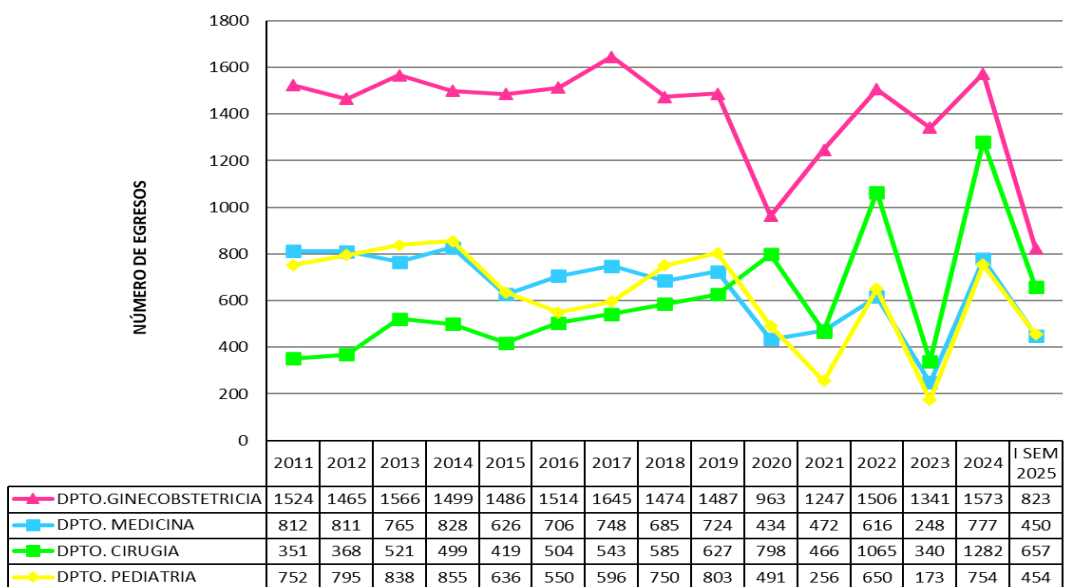
Fuente: Registro HISS - Unidad de Estadística e Informática H.R.M.
Elaborado: Unidad de Epidemiología y Salud Ambiental

TABLA N° 08
DISTRIBUCIÓN DE EGRESOS SEGÚN SERVICIO
HOSPITAL REGIONAL MOQUEGUA I SEMESTRE 2025

DEPARTAMENTO	I SEM 2025	
	N	%
DEPARTAMENTO DE MEDICINA	450	18
DEPARTAMENTO DE CIRUGÍA	657	27
DEPARTAMENTO DE PEDIATRÍA	454	19
DEPARTAMENTO DE EMERGENCIA Y CUIDADOS CRITICOS	62	3
DEPARTAMENTO DE GINECO-OBSTETRICIA	823	34
TOTAL	2446	100

Fuente: Registro HISS - Unidad de Estadística e Informática H.R.M.
Elaborado: Unidad de Epidemiología y Salud Ambiental H.R.M.

GRÁFICA N° 10
EGRESOS DE HOSPITALIZACIÓN POR DEPARTAMENTOS
HOSPITAL REGIONAL MOQUEGUA, I SEMESTRE 2025



Fuente: Registro HISS - Unidad de Estadística e Informática H.R.M.
Elaborado: Unidad de Epidemiología y Salud Ambiental H.R.M.

2.2.2 INDICADORES DE HOSPITALIZACIÓN

Durante el **I semestre 2025** se aprecia que el indicador de porcentaje de ocupación fue del 73.35%, inferior al estándar del 80%, este indicador sirve para establecer el grado de utilización de camas, establece la relación entre pacientes que ingresan y la capacidad real del Hospital.

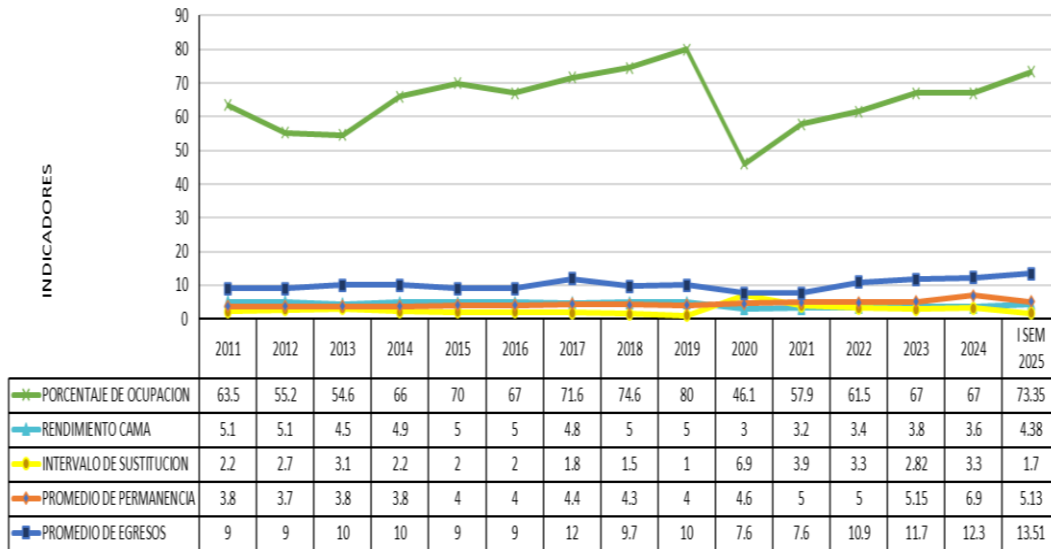
El rendimiento cama es de 4.38 pacientes, lo que indica que durante el **I semestre 2025** cada cama disponible ha producido 4 egresos en el mes, encontrándonos bajo el límite del estándar que es de 6 a 9 egresos al mes. Este indicador está influenciado por el promedio de estadía y por el intervalo de sustitución, es decir, a menor estadía e intervalo de sustitución, mayor rendimiento. Asimismo, el indicador no solo se refiere a la cama física, sino que constituye un elemento donde intervienen todos los recursos con el que cuenta el hospital para atender a sus pacientes.

En el **I semestre 2025** el indicador de intervalo de sustitución a nivel del hospital fue de 1 día, lo que indica cuanto tiempo permanece desocupada una cama hasta ser ocupada por otro ingreso, este indicador esta fuera del estándar nacional, el cual es de un día.

En cuanto al promedio de permanencia Hospitalaria durante el **I semestre 2025** fue en promedio de 5 días de estancia hospitalaria, estando dentro del estándar que es de 3 a 5 días para el nivel II-2. Este indicador sirve para evaluar el grado de aprovechamiento de las camas del Hospital e indirectamente la calidad de los servicios, establece el promedio de días de asistencia que recibe cada paciente Hospitalizado en un periodo de tiempo, los días de internamiento varían según las patologías y las especialidades, por lo que es más beneficioso este dato a nivel de departamento y/o servicio.

El promedio de egresos en el Hospital es de 13 pacientes al día.

GRÁFICA N° 11
INDICADORES DE HOSPITALIZACIÓN
HOSPITAL REGIONAL MOQUEGUA, I SEMESTRE 2025



Fuente: Registro HISS - Unidad de Estadística e Informática H.R.M.
Elaborado: Unidad de Epidemiología y Salud Ambiental H.R.M.

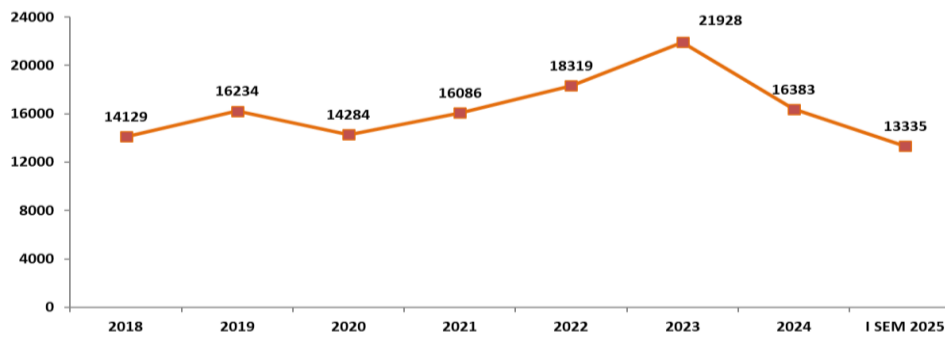
Como se aprecia en el gráfico siguiente la tendencia del indicador porcentaje de ocupación se cumple en el I semestre 2025, pero aún no se cumple con el indicador establecido siendo este de 80. El rendimiento cama en el I semestre 2025 tiene un comportamiento variable. El intervalo de sustitución se cumplió en el I semestre 2025, El promedio de egresos evidencia un promedio de 13 egresos.

2.3 UPSS EMERGENCIA

2.3.1 TENDENCIAS

En emergencia se aprecia que en el I semestre 2025 hubo un total de 13 335 atenciones, haciendo una comparación con los años anteriores se observa que la proyección para este 2025 es ascendente en las atenciones realizadas; además indicar que el Hospital es el único establecimiento MINSA que ofrece atención durante las 24 horas todos los días del año y atiende todas las referencias de pacientes complicados en el ámbito de la Región Moquegua.

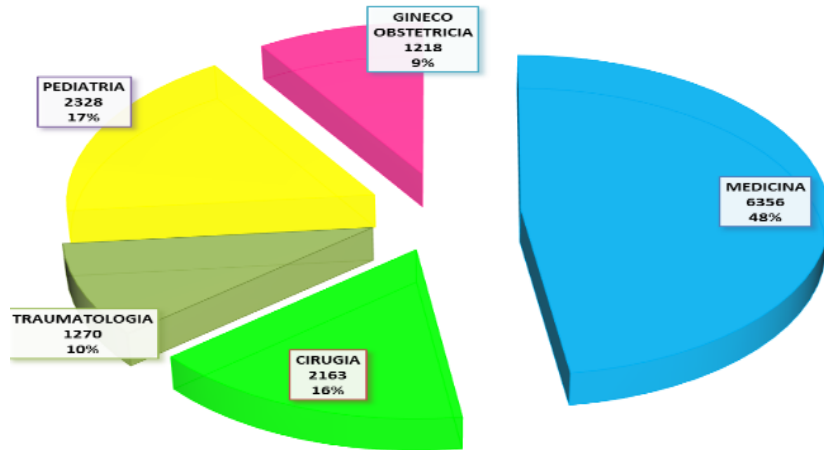
GRÁFICA N° 12
ATENCIONES EN GENERAL EMERGENCIAS
HOSPITAL REGIONAL MOQUEGUA, I SEMESTRE 2025



Fuente: Unidad de Estadística e Informática H.R.M.
Elaborado: Unidad de Epidemiología y Salud Ambiental H.R.M.

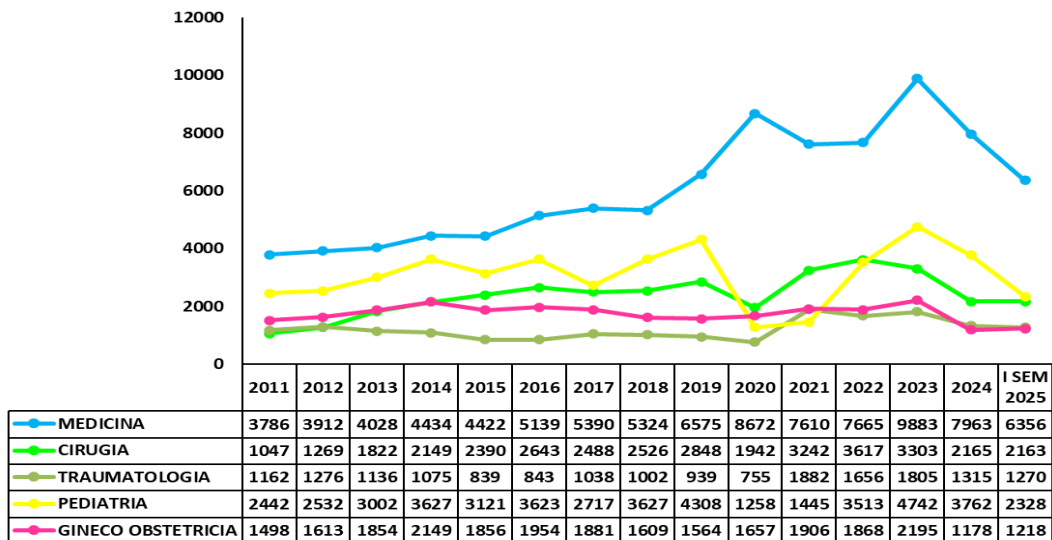
En Emergencia las atenciones según departamento/servicio en el I semestre **2025** se realizaron de la siguiente manera, el mayor porcentaje de demanda fue a Medicina con 48% (6,356 atenciones), seguido de la atención por pediatría con 17% (2,328 atenciones), cirugía con 16% (2,163 atenciones), traumatología con 10% (1,270 atenciones) y gineco obstetricia con 9% (1,218 atenciones).

GRÁFICA N° 13
ATENCIÓN DE EMERGENCIAS POR DEPARTAMENTO/SERVICIO
HOSPITAL REGIONAL MOQUEGUA, I SEMESTRE



Fuente: Unidad de Estadística e Informática H.R.M.
 Elaborado: Unidad de Epidemiología y Salud Ambiental H.R.M.

GRÁFICA N° 15
TOTAL, DE ATENCIONES EN EMERGENCIA SEGÚN ESPECIALIDAD
HOSPITAL REGIONAL MOQUEGUA, I SEMESTRE 2025



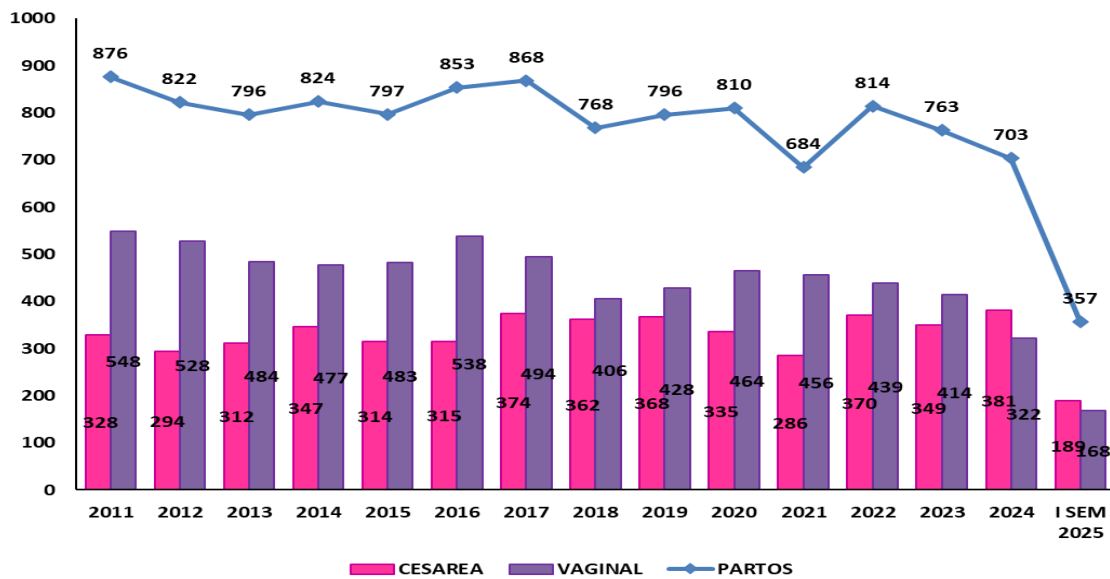
Fuente: Unidad de Estadística e Informática H.R.M.
 Elaborado: Unidad de Epidemiología y Salud Ambiental H.R.M.

2.4.2 INDICADOR DE DESEMPEÑO

2.4.2.1 MATERNO NEONATAL

En relación con la atención del número de partos se aprecia que tiene un comportamiento decreciente desde el año 2019 al 2024, que fluctúa entre 796 a 703 con una diferencia de 93 partos. Para el parto vaginal este tiene un comportamiento decreciente entre rango de 428 a 322, para el parto quirúrgico tiene un comportamiento estacionario que fluctúa entre 368 a 381 cesáreas (comparación con la referencia de los últimos 5 años). Para el I semestre 2025, se continua con el promedio de atención respecto al 2024.

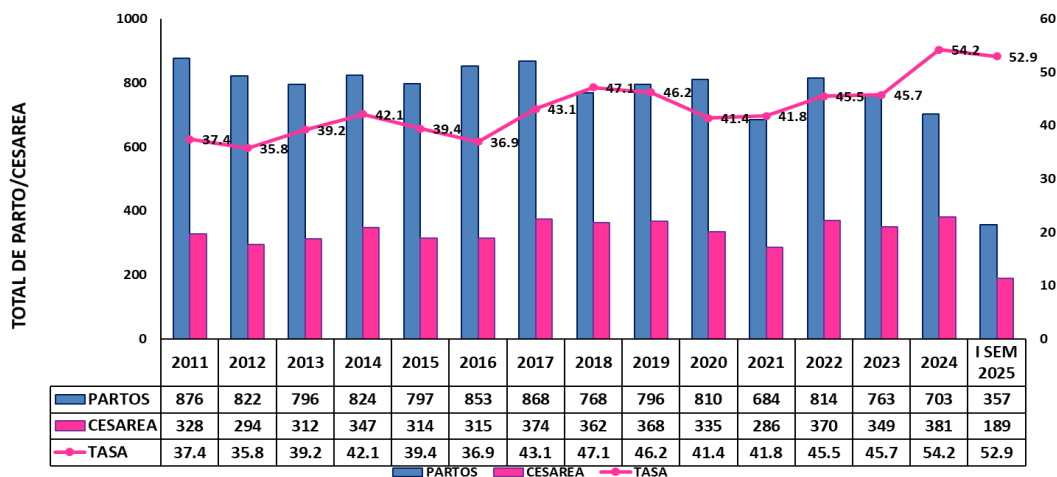
GRÁFICA N° 18
TOTAL, DE PARTOS – CESÁREA /VAGINAL
HOSPITAL REGIONAL MOQUEGUA, I SEMESTRE 2025



Fuente: Registros del Programa Presupuestal – Sistema de Vigilancia Epidemiológica Materno – Perinatal
Elaborado: Unidad de Epidemiología y Salud Ambiental H.R.M.

La tasa de cesárea en el Hospital Regional de Moquegua en el I semestre 2025 la tasa de cesárea en el Hospital Regional Moquegua es de **52.9%**.

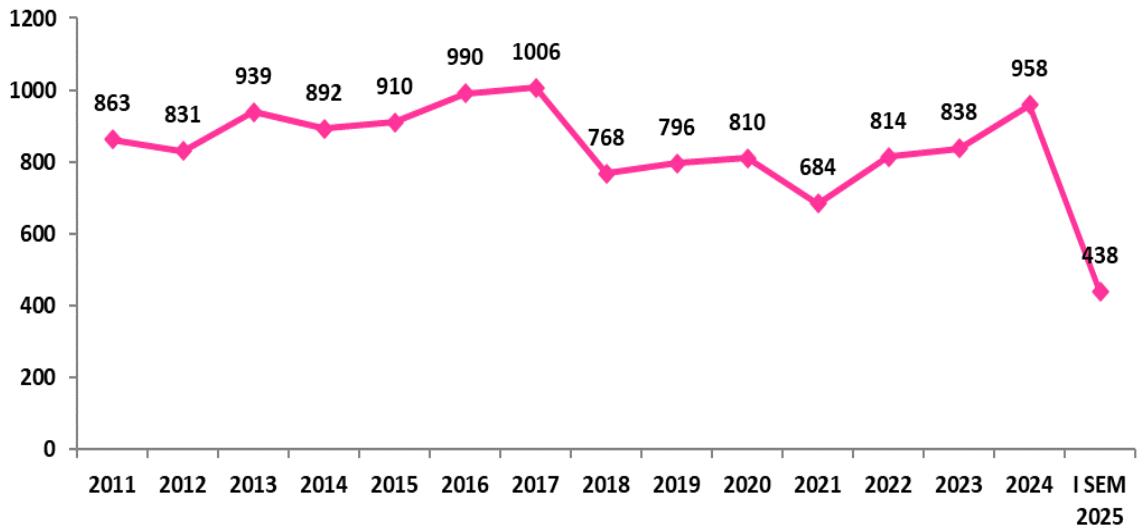
GRÁFICA N° 20
TASA DE CESÁREA
HOSPITAL REGIONAL DE MOQUEGUA, I SEMESTRE 2025



Fuente: Registros del Programa Presupuestal – Sistema de Vigilancia Epidemiológica Materno – Perinatal
Elaborado: Unidad de Epidemiología y Salud Ambiental H.R.M.

El número de atenciones de gestante con complicaciones tiene un comportamiento variable, hasta la fecha ha habido un aumento de atenciones a gestantes con complicaciones, en el I semestre 2025, se han realizado 438 atenciones a gestantes con complicaciones.

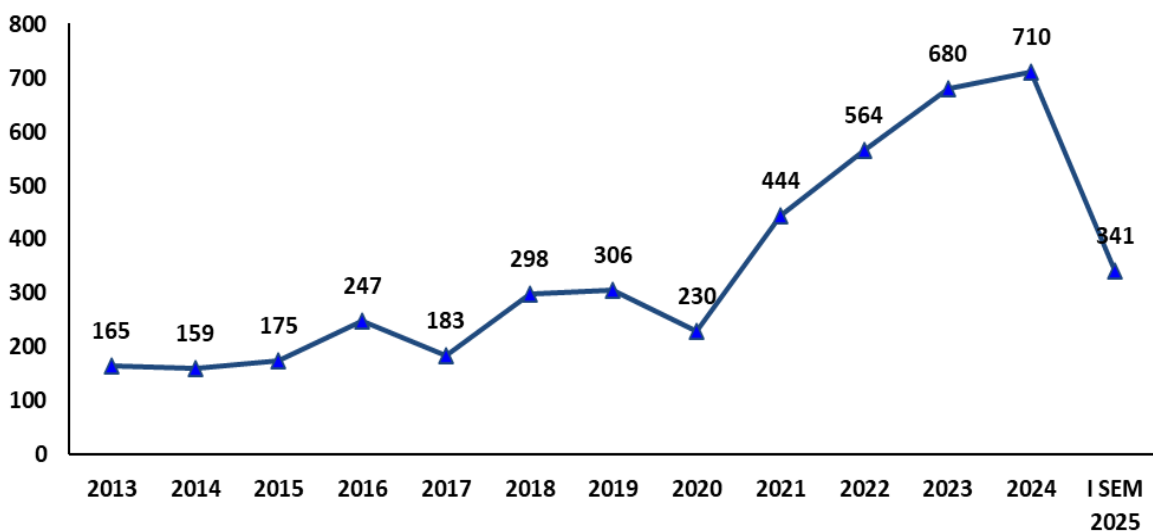
GRÁFICA N° 21
ATENCIÓN DE GESTANTE CON COMPLICACIONES
HOSPITAL REGIONAL MOQUEGUA, I SEMESTRE 2025



Fuente: Registros del Programa Presupuestal
Elaborado: Unidad de Epidemiología y Salud Ambiental H.R.M.

Al evaluar la entrega de método anticonceptivo, bajo la medida de pareja protegida en los últimos 5 años es evidente el incremento de dicha actividad, en el año **I semestre 2025** se ha protegido a 438 parejas, donde se evidencia que se está a un 45% de avance respecto al año anterior.

GRÁFICA N° 22
NÚMERO DE PAREJAS PROTEGIDAS CON MÉTODO ANTICONCEPTIVO
HOSPITAL REGIONAL MOQUEGUA, I SEMESTRE 2025



Fuente: Registros del Programa Presupuestal Materno Neonatal
Elaborado: Unidad de Epidemiología y Salud Ambiental H.R.M.

2.5 EVENTO SUPUESTAMENTE ATRIBUIDO A LA VACUNACIÓN O INMUNIZACIÓN (ESAVI)

El ESAVI es un cuadro clínico severo o fatal que ocurre después de la administración de una vacuna, que causa preocupación o “supuestamente” atribuido a la vacunación o inmunización, el objetivo de su vigilancia es garantizar la seguridad de calidad de las vacunas administradas en el país y evitar la desconfianza a las vacunas por la población y personal del sector salud. En el Hospital Regional Moquegua, en el 2021 y **2023** se han notificado dos casos posibles de ESAVI, sin embargo, mediante la revisión de los casos por el Comité Nacional de ESAVI se llegó a la conclusión que los dos casos notificados, son eventos coincidentes a la vacunación, mas no debida a ella. Para el I SEM 2025 no se reportó ningún caso de ESAVI.

TABLA N° 09
CASOS NOTIFICADOS DE EVENTOS SUPUESTAMENTE ATRIBUIDOS A LA VACUNACIÓN O INMUNIZACIÓN
HOSPITAL REGIONAL MOQUEGUA, I SEMESTRE 2025

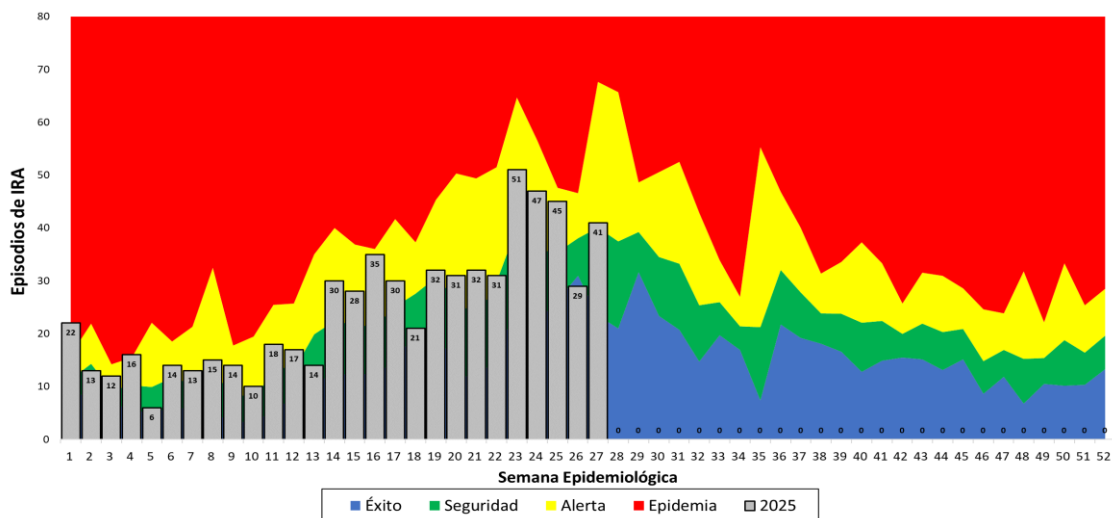
AÑO	CASOS POSITIVOS POSIBLES NOTIFICADOS
2021	1
2022	0
2023	1
2024	0
I SEM 2025	0

Fuente: Registro Nacional de Epidemiología.
 Elaborado: Unidad de Epidemiología y Salud Ambiental H.R.M

2.6 INFECCIONES RESPIRATORIAS AGUDAS EN MENORES DE 5 AÑOS

Las Infecciones Respiratorias Agudas (IRA), constituyen un grupo de enfermedades causadas por diferentes microorganismos como virus y bacterias. Es la infección más frecuente y representa un importante problema de salud pública en nuestro país y en nuestra región, pero dependiendo del estado general de la persona pueden complicarse y llegar a amenazar la vida, como en el caso de las neumonías.

GRÁFICA N° 23
CANAL ENDÉMICO DE INFECCIONES RESPIRATORIAS NO NEUMÓNICAS EN MENORES DE 5 AÑOS
HOSPITAL REGIONAL MOQUEGUA, I SEMESTRE 2025



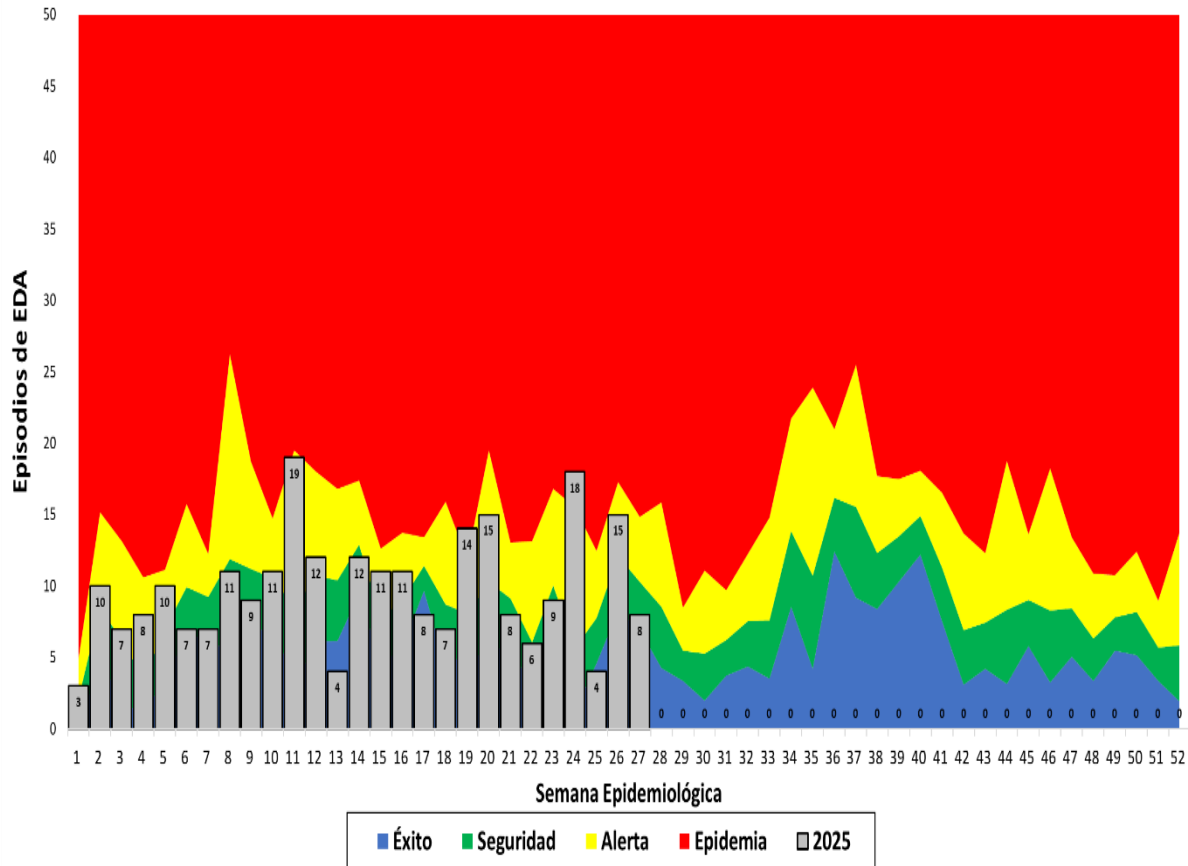
Fuente: Notiweb
 Elaborado: Unidad de Epidemiología y Salud Ambiental H.R.M.

En el HRM, en el I semestre 2025 se han notificado un total de 667 episodios de IRA en menores de 5 años.

2.7 ENFERMEDADES DIARREICAS AGUDAS EN MENORES DE 5 AÑOS

Las Enfermedades Diarreicas Agudas (EDA) siguen siendo una de las principales causas de morbilidad en los niños de nuestro país y de igual modo en el HRM. En el I SEM 2025 se reportaron 264 episodios de EDA acuosa, el cual se debe a la atención normal de consulta externa y otros servicios.

GRÁFICA N° 24
CANAL ENDÉMICO DE ENFERMEDADES DIARREICAS AGUDA ACUOSA EN MENORES DE 5 AÑOS
HOSPITAL REGIONAL MOQUEGUA, I SEMESTRE 2025



Fuente: Notiweb
Elaborado: Unidad de Epidemiología y Salud Ambiental H.R.M.

2.8 TASAS REFERENCIALES

Para las tasas referenciales a nivel nacional,

Según el análisis en los establecimientos de salud con tasas de IAAS superiores a la tasa a nivel nacional, estos pertenecen a las categorías de servicios de salud de tipo III-1, III-E y III-2, este incremento está relacionado con el mayor uso de los dispositivos invasivos en pacientes con COVID-19 en las Unidades de Cuidos Intensivos adultos y pediátricos; asimismo, la continuidad de la vigilancia en los servicios de gineco-obstetricia y cirugía. En Neonatología, se evidencia altas tasas de IAAS en la categoría III-2 que corresponden a los institutos especializados.

TABLA N° 10
TASA DE DENSIDAD DE IAAS ASOCIADAS A DISPOSITIVOS MÉDICOS Y/O PROCEDIMIENTOS MEDICO QUIRÚRGICOS POR UPSS EN EL PERÚ SEGÚN CATEGORÍA DEL ESTABLECIMIENTO DE SALUD

SERVICIO CLINICO	TIPO DE IAAS Y FACTOR DE RIESGO ASOCIADO	2022	CATEGORIA				
			I-4	II-1,II-E	II-2	III-1, II-E	III-2
NEONATOLOGIA	Infección del torrente sanguíneo asociada a catéter venoso central	2,66	-	3,40	2,66	3,68	6,76
	Infección del torrente sanguíneo asociada a catéter venoso periférico	0,75	-	0,27	0,75	0,52	2,87
	Neumonía asociada a ventilador mecánico	1,87	-	2,43	1,87	3,19	0,78
UCI ADULTOS	Infección del torrente sanguíneo asociada a catéter venoso central	1,59	-	1,08	1,59	2,60	3,06
	Infección del torrente sanguíneo asociada a catéter venoso periférico	2,04	-	2,46	2,04	3,36	3,73
	Neumonía asociada a ventilador mecánico	10,71	-	11,14	10,71	12,88	13,60
GINECO-OBSTETRICIA	Endometritis posparto vaginal	0,06	0,04	0,05	0,06	0,08	0,14
	Endometritis posparto cesárea	0,13	0,00	0,10	0,13	0,14	0,10
	Infección de sitio quirúrgico posparto cesárea	0,65	0,00	0,70	0,65	0,93	2,15
CIRUGÍA	Infección de sitio quirúrgico poscolecistectomía	0,16	-	0,20	0,16	0,28	1,02
	Infección de sitio quirúrgico poshemioplastia	0,31	-	0,24	0,31	0,92	0,00
	Infección del tracto urinario asociado a catéter urinario permanente	0,39	-	0,51	0,39	1,07	1,06
MEDICINA	Infección del tracto urinario asociado a catéter urinario permanente	0,39	-	0,51	0,39	1,07	1,06

Fuente: Centro Nacional de Epidemiología, Prevención y Control de Enfermedades (CDC MINSA)

Durante el I semestre, se notificaron **7 casos confirmados de IAAS** en total, de los cuales 6 casos correspondientes al **Servicio de Cuidados Intensivos Adultos (UCI)**.

Cinco (05) casos fueron de Neumonía Asociada a Ventilación Mecánica (NAV). Todos cumplieron con los criterios clínicos, radiológicos y microbiológicos establecidos, confirmando el diagnóstico. Cabe precisar que los pacientes se encontraban intubados y con VM >48 horas al momento de la toma de muestra.

Un (01) caso fue de Infección del Tracto Urinario Asociada a Catéter Urinario Permanente (ITU-AC), también confirmado mediante criterios clínicos, microbiológicos y temporales (uso del CUP >48 h).

TABLA N° 11
TASA DE DENSIDAD DE INCIDENCIA DE IAAS EN EL SERVICIO DE CUIDADOS CRÍTICOS HOSPITAL REGIONAL MOQUEGUA, I SEMESTRE 2025

MES	DÍAS DE EXPOSICIÓN CATÉTER VENOSO CENTRAL	PACIENTES VIGILADOS CON CATÉTER VENOSO CENTRAL	INFECCIÓN DEL TORRENTE SANGUÍNEO ASOCIADO A CATÉTER VENOSO CENTRAL	TASA DE INCIDENCIA DE INFECCIÓN DE TORRENTE SANGUÍNEO	DÍAS DE EXPOSICIÓN CATÉTER URINARIO	PACIENTES VIGILADOS CON CATÉTER URINARIO	INFECCIÓN DEL TRACTO URINARIO ASOCIADO A CATÉTER URINARIO	TASA DE INCIDENCIA DE ITU	DÍAS DE EXPOSICIÓN A VENTILACIÓN MECÁNICA	PACIENTES VIGILADOS CON VENTILADOR MECÁNICO	NEUMONÍA ASOCIADA A VENTILADOR MECÁNICO	TASA DE INCIDENCIA DE NEUMONÍA ASOCIADA A VENTILADOR	DÍAS DE EXPOSICIÓN CATÉTER PARA HEMODIÁLISIS	PACIENTES VIGILADOS CON CATÉTER DE HEMODIÁLISIS	INFECCIÓN DEL TORRENTE SANGUÍNEO ASOCIADO A CATÉTER DE HEMODIÁLISIS	TASA DE INCIDENCIA DE INFECCIÓN DEL TORRENTE SANGUÍNEO ASOCIADA POR CATÉTER PARA HEMODIÁLISIS
Enero	132	11	0	0	169	13	0	0	112	10	2	17.86	56	2	0	0
Febrero	141	18	0	0	153	17	0	0	66	11	0	0	40	4	0	0
Marzo	143	12	0	0	180	15	0	0	111	9	0	0	62	3	0	0
Abril	81	12	0	0	109	15	0	0	51	8	1	19.61	22	3	0	0
Mayo	134	14	0	0	128	13	1	7.81	90	7	1	11.11	35	2	0	0
Junio	78	10	0	0	89	14	0	0	58	9	1	17.24	11	2	0	0
TOTAL	709	77	0	0	828	87	1	1.2	488	54	5	10.24	226	16	0	0

Fuente: Aplicativo NOT-IAAS Versión 2.0.0
 Elaborado: Unidad de Epidemiología y Salud Ambiental H.R.M

En el I semestre 2025, el servicio de gineco obstetricia ha tenido una tasa de endometritis de 0.54.

TABLA N° 12
TASA DE DENSIDAD DE INCIDENCIA DE IAAS EN EL SERVICIO DE GINECO - OBSTETRICIA
HOSPITAL REGIONAL MOQUEGUA, I SEMESTRE 2025

MES	PACIENTES CON PARTOS VAGINALES	PARTOS VAGINALES CON ENDOMETRITIS	TASA DE ENDOMETRITIS DE PARTOS VAGINALES	PACIENTES CON PARTOS POR CESÁREA	PARTOS POR CESÁREA CON ENDOMETRITIS	TASA DE ENDOMETRITIS DE PARTOS POR CESÁREA	INFECCIÓN DE HERIDA OPERATORIA DE PARTOS POR CESÁREA	TASA DE INFECCIÓN DE HERIDA OPERATORIA
Enero	25	0	0	38	0	0	0	0
Febrero	19	0	0	30	0	0	0	0
Marzo	30	0	0	31	0	0	0	0
Abril	35	0	0	28	1	3.57	0	0
Mayo	37	0	0	38	0	0	0	0
Junio	25	0	0	20	0	0	0	0
TOTAL	171	0	0	185	1	0.54	0	0

Fuente: Aplicativo NOTI-IAAS Versión 2.0.0
Elaborado: Unidad de Epidemiología y Salud Ambiental H.R.M

En el I semestre 2025, el servicio de medicina ha presentado una tasa de densidad de incidencia de infección del tracto urinario asociada a catéter urinario permanente de 1.01, la cual nos ubica debajo de la tasa nacional que es 1.57, Siendo un escenario favorable para el cumplimiento del indicador de desempeño compromiso que asumió el HRM.

TABLA N° 13
TASA DE DENSIDAD DE INCIDENCIA DE INFECCIÓN DEL TRACTO URINARIO EN EL SERVICIO DE MEDICINA
HOSPITAL REGIONAL MOQUEGUA, I SEMESTRE 2025

MES	DÍAS DE EXPOSICIÓN A CATÉTER URINARIO PERMANENTE	PACIENTES VIGILADOS CON CATÉTER URINARIO PERMANENTE	INFECCIÓN DEL TRACTO URINARIO ASOCIADO A CATÉTER URINARIO PERMANENTE	TASA DE INCIDENCIA DE ITU
Enero	186	20	0	0
Febrero	130	19	0	0
Marzo	167	21	1	5.99
Abril	163	20	0	0
Mayo	227	21	0	0
Junio	109	16	0	0
TOTAL	982	117	1	1.01

Fuente: Aplicativo NOTI-IAAS Versión 2.0.0
Elaborado: Unidad de Epidemiología y Salud Ambiental H.R.M

En el I semestre 2025, en el servicio de neonatología no se ha presentado casos de IAAS.

TABLA N° 14
TASA DE DENSIDAD DE INCIDENCIA E INCIDENCIA ACUMULADA DE IAAS EN EL SERVICIO DE NEONATOLOGÍA
HOSPITAL REGIONAL MOQUEGUA, I SEMESTRE 2025

MES	DÍAS DE EXPOSICIÓN A VENTILADPR MECÁNICO	PACIENTES CON VENTILADO MECÁNICO	NEUMONÍA ASOCIADA A VENTILADOR MECÁNICO	TASA DE INCIDENCIA DE NEUMONÍA ASOCIADA A VENTILADOR MECÁNICO	DÍAS DE EXPOSICIÓN A CATÉTER VENOSO PERIFERICO	PACIENTES VIGILADOS CON CATÉTER VENOSO PERIFERICO	INFECCION DE TORRENTE SANGUINEO ASOCIADA A CATÉTER VENOSO PERIFERICO	TASA DE INCIDENCIA DE INFECCIÓN DEL TORRENTE SANGUINEO ASOCIADO A CATÉTER VENOSO PERIFÉRICO
Enero	0	0	0	0	26	8	0	0
Febrero	0	0	0	0	12	4	0	0
Marzo	3	1	0	0	47	13	0	0
Abril	4	1	0	0	29	10	0	0
Mayo	3	1	0	0	26	8	0	0
Junio	0	0	0	0	21	7	0	0
TOTAL	10	3	0	0	161	50	0	0

Fuente: Aplicativo NOTI-IAAS Versión 2.0.0
 Elaborado: Unidad de Epidemiología y Salud Ambiental H.R.M

Asimismo, el servicio de cirugía presento una tasa de densidad de incidencia de infección de tracto urinario por catéter permanente urinario es de 0. esto fue debido a que no se presentaron infecciones de sitio quirúrgico de cirugía por laparoscopia, ni por hernioplastia inguinal.

TABLA N° 15
DENSIDAD DE INCIDENCIA E INCIDENCIA ACUMULADA DE IAAS EN EL SERVICIO DE CIRUGÍA
HOSPITAL REGIONAL MOQUEGUA, I SEMESTRE 2025

MES	DÍAS DE EXPOSICIÓN A CATÉTER URINARIO	PACIENTES VIGILADOS CON CATÉTER URINARIO PERMANENTE	INFECCION DEL TRACTO URINARIO ASOCIADO A CATÉTER URINARIO PERMANENTE	TASA DE INCIDENCIA DE ITU POR CUP	PACIENTES CON COLECISTECTOMIA POR LAPAROSCOPIA	INFECCIÓN DE SITIO QUIRÚRGICO	TASA DE INCIDENCIA DE COLECISTECTOMÍA POR LAPAROSCOPIA	PACIENTES CON CIRUGÍA DE HERNIOPLASTÍA INGUINAL	INFECCIÓN DE SITIO OPERATORIO ASOCIADO A HERNIOPLASTÍA INGUINAL	TASAS DE INCIDENCIA ASOCIADA A HERNIOPLASTÍA INGUINAL
Enero	68	12	0	0	16	0	0	1	0	0
Febrero	57	12	0	0	16	0	0	1	0	0
Marzo	67	12	0	0	28	0	0	3	0	0
Abril	119	17	0	0	18	0	0	2	0	0
Mayo	103	14	0	0	24	0	0	3	0	0
Junio	42	11	0	0	10	0	0	2	0	0
TOTAL	32	7	0	0	0	0	0	0	0	0

Fuente: Aplicativo NOTI-IAAS Versión 2.0.0
 Elaborado: Unidad de Epidemiología y Salud Ambiental H.R.M

2.9 RESUMEN EVENTOS SUJETOS A VIGILANCIA EPIDEMIOLÓGICA

Tabla N° 16. Enfermedades/eventos sujetos a vigilancia epidemiológica del HRM hasta la SE-26

Tipo	Diagnostico	Tipo			Total
		Conf.	Prob/Sosp	Desc.	
INMUNOPREVENIBLES	Varicela sin complicaciones	4			4
	Varicela con otras complicaciones				0
	Tos ferina		1	1	2
	Hepatitis			6	6
	Meningitis meningocócica			1	1
	Rubeola			2	2
	Rubeola congénita		1	5	6
	Poliomielitis				0
	Parotiditis				0
	MPOX (viruela de mono)				0
METAXENICAS	Dengue sin signos de alarma			4	4
	Dengue con signos de alarma				0
	Dengue severo				0
	Enfermedad de Chagas	1	2	7	10
	Leptospirosis		1		1
	Paludismo				0
	Leishmaniasis				0
Zika		1		1	
INFECCIOSAS	Tuberculosis	19			19
	VIH gestantes				0
	SIDA/VIH	9			9
	Sífilis, no especificada	19	2	2	23
	Sífilis en el embarazo, parto y puerperio			1	0
	Sífilis Congénita	1			1
INFECCIONES RESPIRATORIAS	COVID-19	11		190	201
OTROS	Contacto traumático con arañas venenosas	2	1	1	4
	Carbunco Cutáneo				0
	ESAVI				0
	Efecto Tóxico De Insecticidas Organofosforados y Carbamatos	1		1	2
SALUD MATERNA, FETAL Y NEONATAL	Muerte fetal	4			4
	Muerte neonatal	4			4
	Muerte materna directa				0
	Muerte materna indirecta				0
SALUD MENTAL	Violencia familiar	8			8
	Depresión	13			13
	Intento suicida	4			4
	Cuadro psicótico	5			5
NO TRANSMISIBLES CRÓNICAS	Diabetes	51			51
	Cáncer	36			36
	Lesiones por accidente de tránsito	241			241
Total, acumulado		433	9	221	662

Fuente: NotiWeb

Elaborado: Unidad de Epidemiología y Salud Ambiental H.R.M

En el 2025, hasta la SE-26 en el HRM, se han **notificado 531 enfermedades sujetas a vigilancia epidemiológica** que se resumen de la siguiente manera:

- Se tiene **04** casos confirmados de varicela sin complicaciones.
- Se notifica **02** caso de tos ferina, 01 caso descartado y 01 caso sospechoso.
- Se notificaron **06** casos de Hepatitis.
- Se tiene **01** caso descartado de Meningitis meningocócica.
- Se tiene **02** casos descartados de Rubeola.
- Se tiene **05** casos descartados de Rubeola Congénita y 01 caso sospechoso.
- Se registra **04** descartados de dengue sin signos de alarma.
- Se tiene, **10** casos con diagnóstico de Chagas; 01 caso confirmado, 02 casos descartados.
- Se tiene **01** caso probable de leptospirosis
- Se tiene **01** caso sospechoso de zika
- Se notifica **19** casos confirmados de tuberculosis.
- Se tienen **09** pacientes con el diagnóstico de VIH/SIDA
- Se registraron **23** casos de sífilis; 19 confirmados, 02 casos sospechosos y 02 casos descartados.
- Se tiene **01** caso confirmado de Sífilis Congénita.
- COVID-19, de las pruebas diagnósticas tomadas, se registran 11 casos confirmados, y 190 casos descartados. Considerar que, hasta la fecha, 06 servidores de nuestra institución han sido casos positivos.
- Se notifica **04** casos de contacto traumático con arañas venenosas, 02 casos confirmados, 01 caso probable y 01 caso descartado.
- Se registra **02** casos de efecto tóxico de insecticidas organofosforados y carbamatos, 01 caso confirmado y 01 caso descartado.
- Se reportan **04** muertes fetales y **04** neonatales fallecidos por prematuridad, hemorragia y/o malformaciones congénitas.
- Se reportan **08** casos de violencia familiar; y en salud mental se tiene: **13** casos de depresión moderada/severa; **04** intentos de suicidio y **05** cuadros psicóticos.
- Respecto a enfermedades no transmisibles/crónicas; se tienen **51** casos nuevos confirmados de diabetes mellitus, **36** pacientes con cáncer y **241** lesionados por accidente de tránsito.

III. BIBLIOGRAFÍA

1. Ministerio de Salud. Norma Técnica de Salud para la vigilancia de las infecciones asociadas a la Atención en Salud. Resolución Ministerial N°523-2020-MINSA. Disponible en: https://cdn.www.gob.pe/uploads/document/file/1052746/R_M_N_523-2020-MINSA.PDF.
2. Fakih MG, Bufalino A, Sturm L, Huang RH, Ottenbacher A, Saake K, Winegar A, Fogel R, Cacchione J. Coronavirus disease 2019 (COVID-19) pandemic, central-line-associated bloodstream infection (CLABSI), and catheter-associated urinary tract infection (CAUTI): The urgent need to refocus on hardwiring prevention efforts. *Infect Control Hosp Epidemiol.* 2022;43(1):26-31.
3. Grasselli G, Scaravilli V, Mangioni D, Scudeller L, Alagna L, Bartoletti M, et al. Hospital-Acquired Infections in Critically Ill Patients With COVID-19. *Chest.* 2021;160(2):454-465.
4. Lai CC, Chen SY, Ko WC, Hsueh PR. Aumento de la resistencia a los antimicrobianos durante la pandemia de COVID-19. *Int J Antimicrob Agents.* 2021;57(4):106324.
5. Musuuza JS, Watson L, Parmasad V, Putman-Buehler N, Christensen L, Safdar N. Prevalence and outcomes of co-infection and superinfection with SARS-CoV-2 and other pathogens: A systematic review and meta-analysis. *PLoS One.* 2021; 6;16(5):e0251170.
6. Mamani Pilco I, Ramos Yucra J, Vizcarra Saraza M, Zegarra Nina M, Arias Quintanilla J, Quispe Gutiérrez M, et al. ANÁLISIS DE LA SITUACIÓN DE SALUD HOSPITAL REGIONAL MOQUEGUA 2018. 2018;171.
7. PERÚ NEC. El Hospital de Moquegua inaugurado por Martín Vizcarra aún no emplea todos sus nuevos equipos | POLITICA [Internet]. *El Comercio Perú. NOTICIAS EL COMERCIO PERÚ;* 2019 [citado 12 de enero de 2022]. Disponible en: <https://elcomercio.pe/politica/actualidad/el-Hospital-de-Moquegua-inaugurado-por-martin-vizcarra-aun-no-emplea-todos-sus-nuevos-equipos-noticia/>
8. Decreto Supremo N° 035-2022-EF [Internet]. [citado 12 de enero de 2022]. Disponible en: <https://www.gob.pe/institucion/mef/normas-legales/454376-035-2022-ef>
9. Misión y Visión [Internet]. [citado 12 de enero de 2022]. Disponible en: <http://www.HospitalMoquegua.gob.pe/portal/index.php/Hospital/mision-y-vision>
10. Ponen en marcha Hospital en Perú con presencia de brigada médica cubana [Internet]. Embajadas y Consulados de Cuba. 2022 [citado 12 de enero de 2022]. Disponible en: <http://misiones.minrex.gob.cu/es/articulo/ponen-en-marcha-Hospital-en-peru-con-presencia-de-brigada-medica-cubana>
11. Censos Nacionales 2017 – XII de Población, VII de Vivienda y III de Comunidades Indígenas [Internet]. [citado 28 de octubre de 2022]. Disponible en: <http://censo2017.inei.gob.pe/#>
12. Instituto Nacional de Estadística e Informática - Perú. Moquegua Resultados Definitivos - Censo 2017 [Internet]. 2018. Disponible en: https://www.inei.gob.pe/media/MenuRecursivo/publicaciones_digitales/Est/Lib1562/18TOMO_01.pdf
13. de Salud M.: REUNIS .: Repositorio Único Nacional de Información en Salud - Ministerio de Salud [Internet]. *Gob.pe.* [citado el 05 de diciembre 2022]. Disponible en: <https://www.minsa.gob.pe/reunis/>